

คู่มือสำหรับประชาชน : การอนุญาตประกอบกิจการสถานีบริการน้ำมัน

หน่วยงานที่รับผิดชอบ : องค์การบริหารส่วนตำบลหาดขาม อำเภอกุยบุรี จังหวัดประจวบคีรีขันธ์ ๗๗๑๕๐  
กระทรวง : กระทรวงมหาดไทย

๑. ชื่อกระบวนการ : การอนุญาตประกอบกิจการน้ำมัน
๒. หน่วยงานเจ้าของกระบวนการ : กองช่าง องค์การบริหารส่วนตำบลหาดขาม อำเภอกุยบุรี จังหวัดประจวบคีรีขันธ์
๓. ประเภทของงานบริการ : กระบวนการบริการที่เบ็ดเสร็จในหน่วยเดียว
๔. หมวดยุทธศาสตร์ของงานบริการ : อนุญาต/ออกใบอนุญาต/รับรอง
๕. กฎหมายที่ให้อำนาจการอนุญาต หรือที่เกี่ยวข้อง :
  ๑. กฎกระทรวงกำหนดหลักเกณฑ์วิธีการและเงื่อนไขเกี่ยวกับการแจ้งการอนุญาตและอัตราค่าธรรมเนียมเกี่ยวกับการประกอบกิจการน้ำมันเชื้อเพลิง พ.ศ. ๒๕๕๖
  ๒. กฎกระทรวงควบคุมไอน้ำมันเชื้อเพลิง พ.ศ. ๒๕๕๐ และที่แก้ไขเพิ่มเติมและประกาศที่ออกตามกฎกระทรวงดังกล่าว
  ๓. กฎกระทรวงระบบไฟฟ้าและระบบป้องกันอันตรายจากฟ้าผ่าของสถานที่ประกอบกิจการน้ำมัน พ.ศ. ๒๕๕๖
  ๔. กฎกระทรวงสถานีบริการน้ำมันเชื้อเพลิง พ.ศ. ๒๕๕๒ และประกาศที่ออกตามกฎกระทรวงดังกล่าว
  ๕. ประกาศกรมธุรกิจพลังงานเรื่องกำหนดสถานที่แจ้งการประกอบกิจการควบคุมประเภทที่ ๒ สถานที่ยื่นแบบคำขอและแบบใบอนุญาตของการประกอบกิจการควบคุมประเภทที่ ๓ พ.ศ. ๒๕๕๖
  ๖. ประกาศกระทรวงพลังงานเรื่องหลักเกณฑ์และวิธีการในการจัดให้มีการประกันภัยความรับผิดตามกฎหมายแก่ผู้ได้รับความเสียหายจากภัยอันเกิดจากการประกอบกิจการควบคุมประเภทที่ ๓ พ.ศ. ๒๕๕๗
  ๗. พระราชบัญญัติควบคุมน้ำมันเชื้อเพลิง พ.ศ. ๒๕๔๒ และที่แก้ไขเพิ่มเติม (ฉบับที่ ๒) พ.ศ. ๒๕๕๐
๖. ระดับผลกระทบ : บริการที่มีความสำคัญด้านเศรษฐกิจ/สังคม
๗. พื้นที่ให้บริการ : ส่วนกลาง, ส่วนภูมิภาค, ท้องถิ่น
๘. กฎหมายข้อบังคับ/ข้อตกลงที่กำหนดระยะเวลา กฎกระทรวงกำหนดหลักเกณฑ์วิธีการและเงื่อนไขเกี่ยวกับการแจ้งการอนุญาตและอัตราค่าธรรมเนียมเกี่ยวกับการประกอบกิจการน้ำมันเชื้อเพลิง พ.ศ. ๒๕๕๖  
ระยะเวลาที่กำหนดตามกฎหมาย / ข้อกำหนด ฯลฯ ๓๐ วัน

๙. ข้อมูลสถิติ

- จำนวนเฉลี่ยต่อเดือน                    ๐
- จำนวนคำขอที่มากที่สุด                    ๐
- จำนวนคำขอที่น้อยที่สุด                    ๐

๑๐. ชื่ออ้างอิงของคู่มือประชาชน [สำเนาคู่มือประชาชน] การออกใบอนุญาตประกอบกิจการสถานีบริการน้ำมัน (ระยะที่ ๒ : ขั้นตอนออกใบอนุญาต)

๑๑. ช่องทางการให้บริการ

สถานที่ให้บริการ	ระยะเวลาเปิดให้บริการ
กองช่าง องค์การบริหารส่วนตำบลหาดขาม อำเภอกุยบุรี จังหวัดประจวบคีรีขันธ์ ๗๗๑๕๐ /ติดต่อด้วยตนเอง ณ หน่วยงานโทรศัพท์ ๐-๓๒๕๑-๐๑๒๑	เปิดให้บริการวันจันทร์ถึงวันศุกร์ (ยกเว้นวันหยุดที่ทางราชการกำหนด) ตั้งแต่เวลา ๐๘:๓๐ - ๑๖:๓๐ น. (มีพักเที่ยง)

๑๒.หลักเกณฑ์ วิธีการ เงื่อนไข(ถ้ามี) ในการยื่นคำขอ และในการพิจารณาอนุญาต

บทบาทและหน้าที่ในการดำเนินการตามภารกิจตามแผนปฏิบัติการตามพระราชบัญญัติกำหนดแผนและขั้นตอนการกระจายอำนาจให้แก่องค์กรปกครองส่วนท้องถิ่น พ.ศ.๒๕๔๒ กำหนดให้มีการถ่ายโอนกิจกรรมกำกับดูแลการประกอบกิจการควบคุมน้ำมันเชื้อเพลิงให้แก่องค์กรปกครองส่วนท้องถิ่นตามหลักเกณฑ์ วิธีการ เงื่อนไขที่กรมธุรกิจพลังงานกำหนด

๑.การออกใบรับแจ้งประกอบกิจการควบคุมประเภทที่ ๒ มีขั้นตอนการปฏิบัติดังนี้

๑.๑.รับเรื่องการแจ้งประกอบกิจการตามแบบ ธพ.น๑

- ออกใบแจ้ง ตามแบบ ธพ.น๒ ภายในวันที่แจ้ง

๒.การขออนุญาตประกอบกิจการควบคุมประเภทที่ ๓

๒.๑ การขออนุญาตประกอบกิจการควบคุมประเภทที่ ๓ มีหลักเกณฑ์และขั้นตอนดังต่อไปนี้

- การเห็นชอบให้ทำการก่อสร้าง

- การทดสอบและตรวจสอบระบบความปลอดภัย

- การออกใบอนุญาต

- การต่อใบอนุญาต

- การต่ออายุใบอนุญาต

- การแก้ไขเปลี่ยนแปลง

- การโอนใบอนุญาต

- การทดสอบและตรวจสอบถึง ระบบท่อและอุปกรณ์ครบวาระ ๑๐ ปี

ลำดับ	กิจกรรมที่ถ่ายโอน	ส่วนที่รับผิดชอบ
๑)	การตรวจตราการประกอบกิจการควบคุมประเภทที่ ๑ ได้แก่ -สถานที่เก็บรักษาน้ำมันเชื้อเพลิงลักษณะที่ ๑ (ร้านจำหน่ายน้ำมันเชื้อเพลิงรายย่อย)	องค์กรปกครองส่วนท้องถิ่น
๒)	การออกใบรับแจ้งการประกอบกิจการและการตรวจตรา การประกอบกิจการควบคุมประเภทที่ ๒ ได้แก่ ๑.สถานที่เก็บรักษาน้ำมันเชื้อเพลิงลักษณะที่ ๒ (โรงงานขนาดเล็กหรือเพื่อการเกษตร) ๒.สถานีสบริการน้ำมันเชื้อเพลิงประเภท ค ลักษณะที่ ๑ (สถานีสบริการถังลอยริมถนนขนาดเล็ก) ๓.สถานีสบริการน้ำมันเชื้อเพลิงประเภท ง (ปั้มหลอดแก้วมือหมุนหรือตู้หยอดเหรียญ) ๔.สถานีสบริการน้ำมันเชื้อเพลิงประเภท จ ลักษณะที่ ๑ (สถานีสบริการทางน้ำขนาดเล็ก)	องค์กรปกครองส่วนท้องถิ่น
๓)	การอนุญาตและการตรวจตรา การประกอบกิจการควบคุมประเภทที่ ๓ ได้แก่ ๑.สถานีสบริการน้ำมันเชื้อเพลิง ประเภท ๑ (สถานีสบริการมาตรฐานติดถนนใหญ่) ๒.สถานีสบริการน้ำมันเชื้อเพลิงประเภท ข (สถานีสบริการมาตรฐานติดถนนซอย) ๓.สถานีสบริการน้ำมันเชื้อเพลิงประเภท ค ลักษณะที่ ๒ (สถานีสบริการถังลอยริมถนนขนาดใหญ่)	องค์กรปกครองส่วนท้องถิ่น

ลำดับ	กิจกรรมที่ถ่ายโอน	ส่วนที่รับผิดชอบ
	<p>๔.สถานีบริการน้ำมันเชื้อเพลิงประเภท จ (สถานีบริการทางน้ำขนาดใหญ่)</p> <p>๓.๑ การขออนุญาตก่อสร้าง</p> <p>๓.๑.๑.การเห็นชอบให้ทำการก่อสร้าง</p> <p>๑.) การรับเรื่องอนุญาต</p> <ul style="list-style-type: none"> <li>- ตรวจสอบเอกสารและหลักฐานการยื่นเรื่อง</li> </ul> <p>๒.) ตรวจสอบสถานที่ขออนุญาต</p> <ul style="list-style-type: none"> <li>- แจ้งนัดหมายกับสำนักงานพลังงานจังหวัดเพื่อร่วมกันตรวจสอบสถานที่และลงบันทึกร่วมกัน</li> <li>- เมื่อตรวจสอบสถานที่ถูกต้องแล้วให้แจ้งผลการตรวจสอบพร้อมส่งเรื่องราวการขออนุญาตพร้อมแบบก่อสร้างและรายการคำนวณทั้งหมดไปให้สำนักงานพลังงานจังหวัดแล้วแต่กรณีเพื่อตรวจสอบให้ความเห็นชอบ</li> </ul> <p>๓.) ตรวจสอบแบบแผนผังแบบก่อสร้างและรายการคำนวณ</p> <ul style="list-style-type: none"> <li>- เมื่อได้รับตรวจสอบเรียบร้อยแล้ว สำนักงานพลังงานจังหวัดจะแจ้งผลการพิจารณาให้ อปท.ทราบ</li> </ul> <p>๔.) แจ้งผลพิจารณาเห็นชอบให้ก่อสร้างให้ผู้ขออนุญาตทราบ</p> <p>๓.๑.๒. การทดสอบและตรวจสอบระบบความปลอดภัย</p> <p>๑.) การรับแจ้งขอทดสอบระบบความปลอดภัย</p> <ul style="list-style-type: none"> <li>- เมื่อได้รับแจ้งการทดสอบระบบความปลอดภัยจากผู้ขออนุญาตที่ได้ติดตั้งถังระบบท่อและอุปกรณ์แล้วให้แจ้งให้สำนักงานพลังงานจังหวัดทราบ ภายใน ๓ วัน</li> </ul> <p>๒.)ตรวจสอบและทดสอบถัง ระบบท่อและอุปกรณ์น้ำมันเชื้อเพลิง</p> <ul style="list-style-type: none"> <li>- เมื่อตรวจสอบและทดสอบถัง สำนักงานพลังงานจังหวัดจะแจ้งผลการพิจารณาให้ อปท.ทราบ</li> </ul> <p>๓.๑.๓. การออกใบอนุญาตประกอบกิจการน้ำมันเชื้อเพลิง</p> <ul style="list-style-type: none"> <li>- รับแจ้งขอรับใบอนุญาตจากผู้ขออนุญาตเมื่อก่อสร้างแล้วเสร็จ</li> <li>- ตรวจสอบเอกสาร หลักฐาน การขออนุญาต</li> <li>- ตรวจสอบการก่อสร้างอาคาร สิ่งก่อสร้างอื่น ๆ และระบบป้องกันและระงับอัคคีภัย</li> <li>- พิจารณาออกใบอนุญาตและเรียกเก็บค่าธรรมเนียม</li> <li>- เมื่อได้ออกใบอนุญาตแล้ว ให้ อปท. ส่งสำเนาอนุญาตให้สำนักงานพลังงานจังหวัดแล้วแต่กรณีทราบ ภายใน ๕ วัน เพื่อเป็นข้อมูลหลักฐาน</li> </ul> <p>๓.๒. การอนุญาตให้แก้ไขเปลี่ยนแปลงสถานที่ประกอบกิจการดำเนินการในทำนองเดียวกันกับ ๓.๑.๓. ถึง ๓.๑.๓. โดยอนุโลม หากไม่มีการเปลี่ยนแปลงถึงเก็บน้ำมันเชื้อเพลิง ระบบจ่ายน้ำมันเชื้อเพลิงระบบท่อและอุปกรณ์ไม่ต้องดำเนินการตามข้อ ๓.๑.๒.</p> <p>๓.๓. การต่อใบอนุญาต</p> <p>๑.) การรับเรื่องขอต่อใบอนุญาต</p> <p>๒.) ออกใบอนุญาตต่ออายุ</p> <ul style="list-style-type: none"> <li>- ในการออกใบอนุญาตต่ออายุให้ อปท. นำหลักฐานบันทึกผลการตรวจตรา</li> </ul>	<p>องค์กรปกครองส่วนท้องถิ่น</p> <p>องค์กรปกครองส่วนท้องถิ่น ร่วมกับสำนักงานพลังงานจังหวัดแล้วแต่กรณี</p> <p>สำนักงานพลังงานจังหวัด แล้วแต่กรณี</p> <p>องค์กรปกครองส่วนท้องถิ่น</p> <p>องค์กรปกครองส่วนท้องถิ่น</p> <p>สำนักงานพลังงานจังหวัด แล้วแต่กรณี</p> <p>องค์กรปกครองส่วนท้องถิ่น</p> <p>องค์กรปกครองส่วนท้องถิ่น</p>

ลำดับ	กิจกรรมที่ถ่ายโอน	ส่วนที่รับผิดชอบ
	<p>สถานประกอบกิจการน้ำมันที่พนักงานเจ้าหน้าที่ตรวจตราแล้วไม่เกิน ๖ เดือน ก่อนใบอนุญาตเติมสิ้นอายุเพื่อประกอบการพิจารณาออกใบอนุญาตต่ออายุ</p> <ul style="list-style-type: none"> <li>- พิจารณาต่ออายุใบอนุญาตและเรียกเก็บค่าธรรมเนียม</li> <li>- เมื่อได้ออกใบอนุญาตต่ออายุแล้วให้ อปท. ส่งสำเนาใบอนุญาตต่ออายุให้ สำนักงานพลังงานจังหวัดทราบ แล้วแต่กรณี ภายใน ๑๕ วัน เพื่อเป็นข้อมูล หลักฐาน</li> </ul> <p>๓.๔. การโอนใบอนุญาต</p> <p>๑.) การรับเรื่องขอโอนใบอนุญาต</p> <ul style="list-style-type: none"> <li>- ตรวจสอบเอกสาร หลักฐาน</li> </ul> <p>๒.) การออกใบอนุญาต</p> <ul style="list-style-type: none"> <li>- พิจารณาออกใบอนุญาตและเรียกเก็บค่าธรรมเนียม</li> <li>- เมื่อได้ออกใบอนุญาตแล้ว ให้ อปท. ส่งสำเนาใบอนุญาตโอนให้กับสำนักงาน พลังงานจังหวัดทราบ แล้วแต่กรณี ภายใน ๕ วัน</li> </ul> <p>๓.๕. การตรวจตรา</p> <ul style="list-style-type: none"> <li>- การตรวจตราร่วมกันให้เป็นไปตามแผนการตรวจตราที่สำนักงานพลังงาน จังหวัดแล้วแต่กรณีกำหนด</li> </ul> <p>๓.๖. ทอสอบและตรวจสอบถังเก็บน้ำมันเชื้อเพลิง ระบบท่อและอุปกรณ์ตาม วาระ</p> <ul style="list-style-type: none"> <li>- เมื่อผู้ได้รับใบอนุญาตประกอบกิจการครบ ๑๐ ปี ให้แจ้ง อปท. ขอให้ทดสอบ ระบบความปลอดภัย</li> <li>- ดำเนินการตราข้อ ๓.๑.๒.</li> </ul>	<p>องค์กรปกครองส่วนท้องถิ่น ร่วมกับสำนักงานพลังงาน จังหวัดแล้วแต่กรณี สำนักงานพลังงานจังหวัด แล้วแต่กรณี</p>

๑๓. ระยะเวลา

- ๑. การออกใบรับแจ้งกิจการควบคุมประเภทที่ ๒ เอกสารถูกต้องครบถ้วน ไม่เกิน ๑ วัน
- ๒. การอนุญาตกิจการควบคุมประเภทที่ ๓ เอกสารถูกต้องครบถ้วน ไม่เกิน ๓๐ วัน
- ๓. การออกใบอนุญาตประกอบกิจการ เอกสารถูกต้องครบถ้วน ไม่เกิน ๑๕ วัน
- ๔. การแก้ไขเปลี่ยนแปลงสถานที่ประกอบกิจการควบคุมประเภทที่ ๓ เอกสารถูกต้องครบถ้วน ไม่เกิน ๑๕ วัน
- ๕. การต่ออายุใบอนุญาต เอกสารถูกต้องครบถ้วน
- ๖. การโอนใบอนุญาต เอกสารถูกต้องครบถ้วน
- ๑๔. งานบริการนี้ผ่านการดำเนินการลดขั้นตอน และระยะเวลาปฏิบัติราชการมาแล้ว ยังไม่ผ่านการดำเนินการลดขั้นตอน
- ๑๖. รายการเอกสารหลักฐานประกอบการยื่นคำขอ

๑๕.๑) เอกสารยืนยันตัวตนที่ออกโดยหน่วยงานภาครัฐ

ลำดับ	ชื่อเอกสารและรายละเอียดเพิ่มเติม (ถ้ามี)	จำนวน เอกสาร ฉบับจริง	จำนวนเอกสาร สำเนา/ชุด ,ฉบับ	หมายเหตุ
-ไม่พบเอกสารยืนยันตัวตนที่ออกโดยหน่วยงานภาครัฐ-				

## ๑๕.๒.)เอกสารอื่น ๆ สำหรับยื่นเพิ่มเติม

ลำดับ	ชื่อเอกสารและรายละเอียดเพิ่มเติม (ถ้ามี)	จำนวนเอกสารฉบับจริง	จำนวนเอกสารสำเนา/ชุด, ฉบับ	หมายเหตุ
๑.	สำเนาบัตรประจำตัวประชาชน	๐	๑	กรณีบุคคลธรรมดา
๒.	สำเนาทะเบียนบ้าน	๐	๑	กรณีบุคคลธรรมดา
๓.	หนังสือรับรองการจดทะเบียน พร้อมสำเนารายละเอียดวัตถุประสงค์ และผู้มีอำนาจลงชื่อแทนนิติบุคคลที่ออกให้ไม่เกินหนึ่งร้อยแปดสิบวัน	๑	-	
๔.	โฉนดที่ดิน น.ส.๓ ,น.ส.๓ก., ส.ค.๑	๑	๐	
๕.	สำเนาเอกสารแสดงว่าผู้แจ้งมีสิทธิใช้ที่ดินหรือหนังสือยินยอมของเจ้าของที่ดินหรือหน่วยงานที่มีหน้าที่ดูแลรับผิดชอบให้ใช้ที่ดินเป็นที่ตั้งสถานที่ประกอบกิจการควบคุมประเภทที่ ๒	๑	๐	
๖.	สำเนาหนังสืออนุญาตพร้อมด้วยสำเนาแผนผังบริเวณที่ได้ขออนุญาตให้ผู้ขออนุญาตทำทางเชื่อมระหว่างบริเวณที่ได้รับอนุญาตกับถนนสาธารณะ ทางหลวง หรือถนนส่วนบุคคลเพื่อใช้เป็นแนวทางสำหรับยานพาหนะเข้าออกสถานบริการน้ำมันประเภท ค ลักษณะที่หนึ่งเพื่อการจำหน่ายหรือขาย หรือสำเนาหนังสือ อนุญาตพร้อมด้วยสำเนาแผนผังบริเวณที่ได้รับอนุญาตให้ทำสิ่งล่วงล้ำลำน้ำจากเจ้าหน้าที่ผู้ดูแลและรับผิดชอบ ถนนสาธารณะทางหลวง ถนนส่วนบุคคล หรือลำน้ำสาขานั้น	๑	๐	
๗.	แผนที่สังเขปแสดงสถานที่ประกอบกิจการ พร้อมทั้งแสดงสิ่งปลูกสร้างที่อยู่ภายในรัศมี ๕๐.๐๐ เมตร	๐	๓	
๘.	แผนผังบริเวณของสถานที่ประกอบกิจการ	๐	๓	

## ๑๖.ค่าธรรมเนียม

๑.ค่าขอฉบับละ ๒๐ บาท

๒.ใบอนุญาตประกอบกิจการควบคุมประเภทที่ ๓ ฉบับละ ๒๐๐ บาท

๓.ใบแทนใบอนุญาตฉบับละ ๒๐๐ บาท

๔.ค่าธรรมเนียมใช้ถังเก็บน้ำมันเชื้อเพลิง

- ไร่ไฟมาก (เบนซิน ๙๑ เบนซิน ๙๕ แก๊สโซฮอล์ ๙๕ แก๊สโซฮอล์ ๙๑ อี ๒๐) บนดิน ถึงละ ๘๐๐ บาท

- ไร่ไฟมาก (เบนซิน ๙๑ เบนซิน ๙๕ แก๊สโซฮอล์ ๙๕ แก๊สโซฮอล์ ๙๑ อี ๒๐) ใต้ดิน ถึงละ ๓๐๐ บาท

- ไร่ไฟน้อย (ดีเซล) บนดิน ถึงละ ๔๐๐ บาท

- ไร่ไฟน้อย (ดีเซล) ใต้ดิน ถึงละ ๒๐๐ บาท

- ขวดหรือกระป๋องหรือถังน้ำมันเชื้อเพลิงภายในสถานีบริการ (รวมกันไม่เกิน ๑๐๐,๐๐๐ ลิตร)

- ไร่ไฟน้อย ๒๐๐ บาท

- ไร่ไฟมาก ๓๐๐ บาท

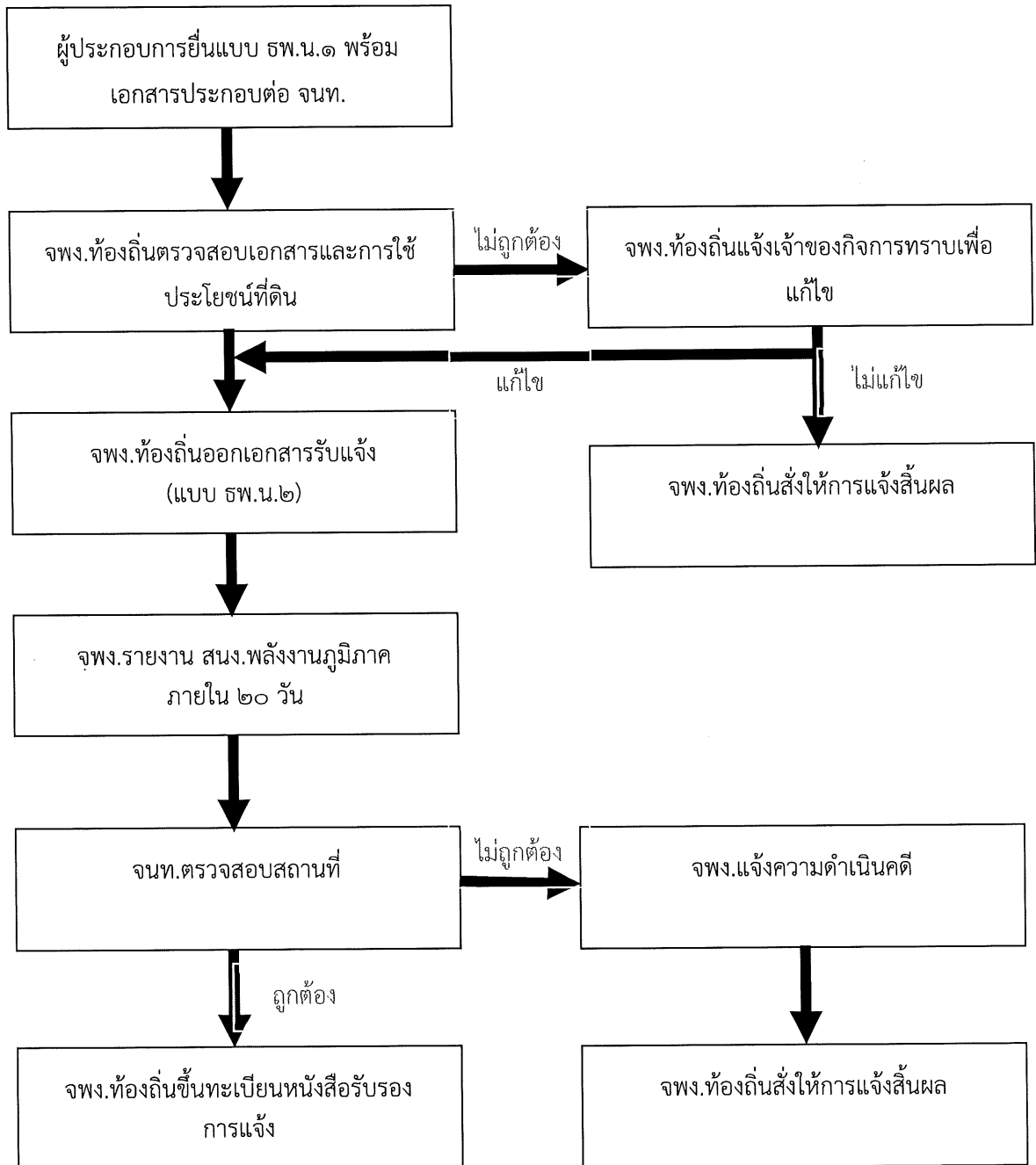
๑๗. ช่องทางการร้องเรียน แนะนำบริการ

ลำดับ	ช่องทางการร้องเรียน แนะนำบริการ
๑.	กองช่าง องค์การบริหารส่วนตำบลหาดขาม อำเภอกุยบุรี จังหวัดประจวบคีรีขันธ์ ๗๗๑๘๕๐ หมายเหตุ (๑. ทางอินเทอร์เน็ต ( <a href="http://www.hadkham.go.th">http://www.hadkham.go.th</a> ) โทรศัพท์ ๐-๓๒๕๑-๐๑๒๑ ผู้รับฟังความคิดเห็น (ตั้งอยู่ ณ ศูนย์บริการข้อมูลข่าวสารขององค์การบริหารส่วนตำบลหาดขาม) ช่องทางการร้องเรียน จังหวัดอื่น ๆ ร้องเรียนต่อผู้ว่าราชการจังหวัด หมายเหตุ (ผ่านศูนย์ดำรงธรรมประจำจังหวัดทุกจังหวัด)
๒.	กรมธุรกิจพลังงาน กระทรวงพลังงาน ๕๕๕/๒ ศูนย์เอ็นเนอร์ยี คอมเพล็กซ์ อาคาร บี ชั้น ๑๙ ถ. วิภาวดีรังสิต แขวงจตุจักร เขตจตุจักร กรุงเทพฯ ๑๐๙๐๐ โทรศัพท์: ๐ ๒๗๙๔ ๔๐๐๐ email: <a href="mailto:webmaster@doeb.go.th">webmaster@doeb.go.th</a>
๓.	ศูนย์รับข้อร้องเรียน สำนักงานเลขาธิการกรม กรมธุรกิจพลังงาน (www.doeb.go.th) เลขที่ ๕๕๕/๒ ศูนย์เอ็นเนอร์ยีคอมเพล็กซ์ อาคารบี ชั้น ๑๙ ถนนวิภาวดีรังสิต แขวงจตุจักร เขต จตุจักร กรุงเทพฯ ๑๐๙๐๐ โทรศัพท์. ๐-๒๗๙๔-๔๑๑๑ โทรสาร. ๐-๒๗๙๔-๔๓๐๐
๔.	ศูนย์บริการประชาชน สำนักงานปลัดสำนักนายกรัฐมนตรี ทำเนียบรัฐบาล ถนนพิษณุโลก เขตดุสิต กรุงเทพมหานคร ๑๐๓๐๐ โทร ๐-๒๒๘๓-๑๒๗๑-๘๔ โทรสาร ๐-๒๒๘๓-๑๒๘๖-๗ <a href="http://www.psc.opm.go.th/">http://www.psc.opm.go.th/</a>
๕.	สำนักงานคณะกรรมการป้องกันและปราบปรามการทุจริตในภาครัฐ (สำนักงาน ป.ป.ท.) ๙๙ หมู่ ๔ อาคารซอฟต์แวร์ พาร์ค ถนนแจ้งวัฒนะ ตำบลคลองเกลือ อำเภอปากเกร็ด จังหวัดนนทบุรี ๑๑๑๒๐ จดหมายอิเล็กทรอนิกส์ : <a href="mailto:mail@pacc.go.th">mail@pacc.go.th</a> แจ้งเรื่องร้องเรียนใหม่ : โทร.สายด่วน ๑๒๐๖ ติดตามเรื่องร้องเรียนที่เคยแจ้งไว้แล้ว : โทร. ๐๒-๕๐๒-๖๖๗๐-๘๐ ต่อ ๑๙๐๔ - ๑๙๐๗ โทรสาร : ๐๒-๕๐๒-๖๘๗๕ กลุ่มงานประชาสัมพันธ์ : โทร. ๐๒-๕๐๒-๖๖๗๐-๘๐ ต่อ ๑๑๐๓, ๑๑๒๑

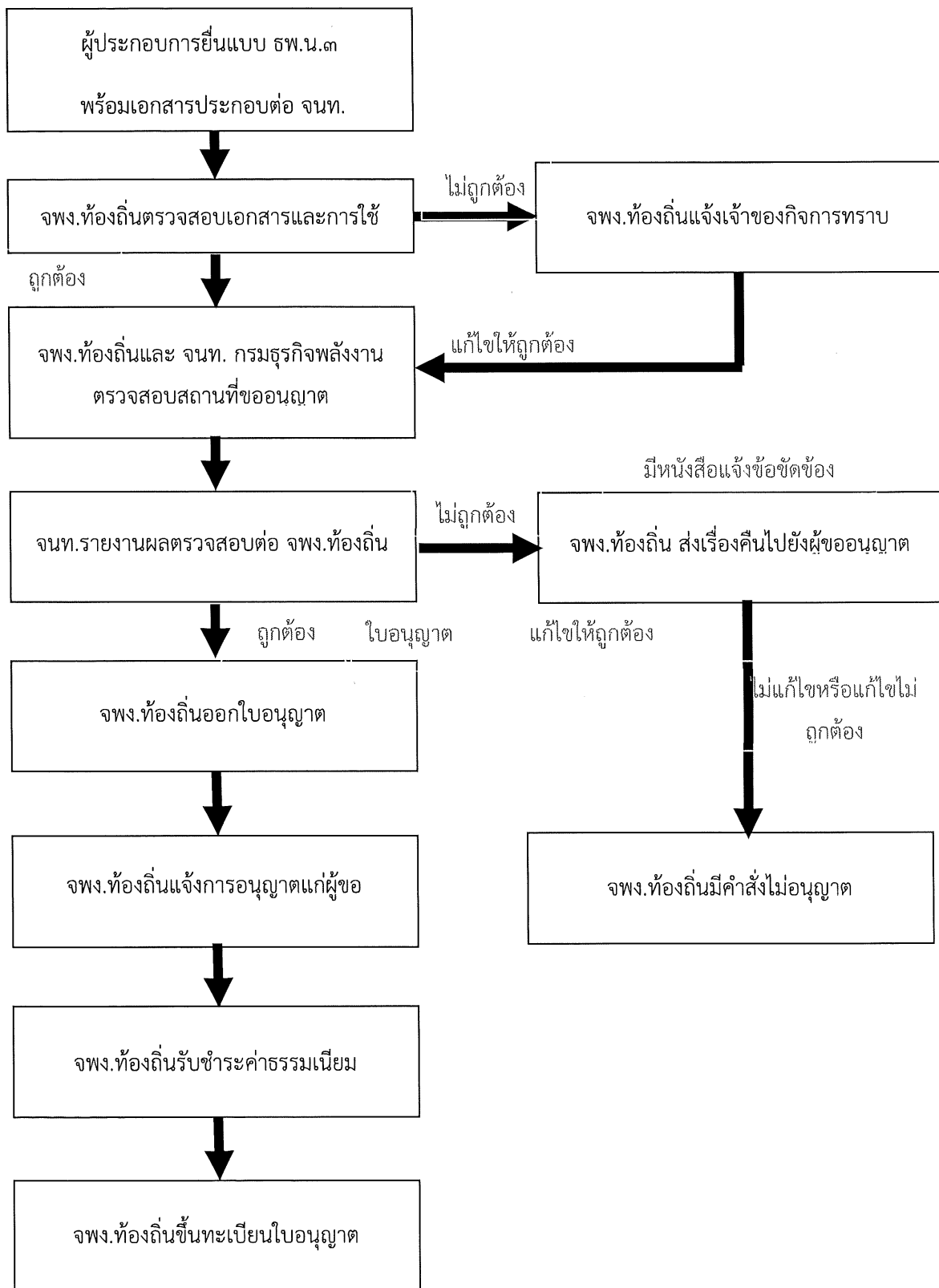
๑๘. แบบฟอร์ม ตัวอย่างและคู่มือการกรอก

ลำดับ	ชื่อแบบฟอร์ม
๑.	แบบ รพ.น.๒ เป็นไปตามประกาศกรมธุรกิจพลังงาน เรื่องกำหนดสถานที่แจ้งการประกอบกิจการ ควบคุมประเภทที่ ๒ สถานที่อื่น แบบคำขอ ใบอนุญาตและขอต่อใบอนุญาตประกอบกิจการควบคุม ประเภทที่ ๓ พ.ศ.๒๕๕๖ (หมายเหตุ)

ขั้นตอนการแจ้งการประกอบกิจการควบคุมประเภทที่ ๒  
กองช่าง องค์การบริหารส่วนตำบลหาดขาม



ขั้นตอนการออกใบอนุญาตประกอบกิจการควบคุมประเภทที่ ๓  
กองช่าง องค์การบริหารส่วนตำบลหาดขาม





ขั้นตอนการต่อใบอนุญาตจัดตั้งและใบอนุญาตดำเนินการ  
กองช่าง องค์การบริหารส่วนตำบลหาดขาม

