

ส่วนที่ ๒ ยุทธศาสตร์องค์กรปกครองส่วนท้องถิ่น

๑. ความสัมพันธ์ระหว่างแผนพัฒนาระดับมหภาค

๑.๑ แผนยุทธศาสตร์ชาติ ๒๐ ปี

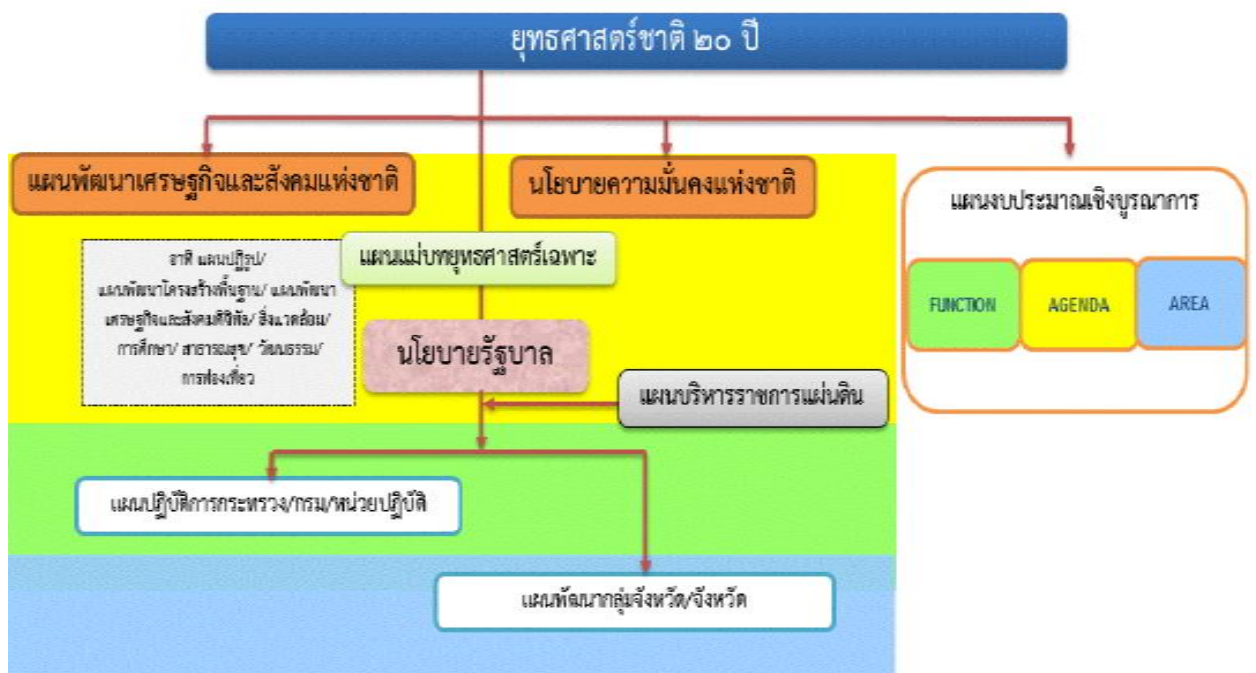
การจัดทำแผนพัฒนาของอบต.จะต้องมีความสัมพันธ์ระหว่างแผนยุทธศาสตร์ชาติเพื่อขับเคลื่อนการพัฒนาประเทศไปสู่ความมั่นคง มั่งคั่งและยั่งยืน โดยแผนยุทธศาสตร์ชาติ ๒๐ ปี ของประเทศไทยกำลังอยู่ระหว่างการเสนอร่างกรอบยุทธศาสตร์ชาติต่อที่ประชุมคณะกรรมการจัดทำยุทธศาสตร์ชาติ ซึ่งขณะนี้อยู่ระหว่างการดำเนินการปรับปรุงร่างกรอบยุทธศาสตร์ชาติตามมติที่ประชุมคณะกรรมการจัดทำร่างยุทธศาสตร์ชาติ โดยร่างกรอบยุทธศาสตร์ชาติ ๒๐ ปี (พ.ศ.๒๕๖๐ - ๒๕๗๙) สรุปลงได้ ดังนี้

ยุทธศาสตร์ชาติ : กรอบการพัฒนาระยะยาว

เพื่อให้บรรลุวิสัยทัศน์
“ประเทศไทยมีความมั่นคง มั่งคั่ง ยั่งยืน เป็นประเทศพัฒนาแล้ว
ด้วยการพัฒนาตามปรัชญาของเศรษฐกิจพอเพียง”
 นำไปสู่การพัฒนาให้คนไทยมีความสุข
 และตอบสนองต่อการบรรลุ
 ซึ่งผลประโยชน์แห่งชาติ ในการที่จะพัฒนาคุณภาพชีวิต
 สร้างรายได้ระดับสูงเป็นประเทศพัฒนาแล้ว และสร้าง
 ความสุขของคนไทย **สังคมมีความมั่นคง เสมอภาคและ**
เป็นธรรม ประเทศสามารถแข่งขันได้ในระบบเศรษฐกิจ



ความเชื่อมโยงของยุทธศาสตร์ชาติกับแผนในระดับต่างๆ



วิสัยทัศน์

วิสัยทัศน์ “ประเทศไทยมีความมั่นคง มั่งคั่ง ยั่งยืน เป็นประเทศพัฒนาแล้ว ด้วยการพัฒนาตามหลักปรัชญาของเศรษฐกิจพอเพียง” หรือเป็นคติพจน์ประจำชาติว่า “มั่นคง มั่งคั่ง ยั่งยืน” ทั้งนี้ วิสัยทัศน์ดังกล่าวจะต้องสนองต่อผลประโยชน์แห่งชาติ อันได้แก่การมีเอกราชอธิปไตยและบูรณภาพแห่งเขตอำนาจรัฐ การดำรงอยู่อย่างมั่นคง ยั่งยืนของสถาบันหลักของชาติ การดำรงอยู่อย่างมั่นคงของชาติและประชาชนจากภัยคุกคามทุกรูปแบบ การอยู่ร่วมกันในชาติอย่างสันติสุขเป็นปึกแผ่นมีความมั่นคงทางสังคม ท่ามกลางพหุสังคมและการมีเกียรติและศักดิ์ศรีของความเป็นมนุษย์ ความเจริญเติบโตของชาติความเป็นธรรม และความอยู่ดีมีสุขของประชาชน ความยั่งยืนของฐานทรัพยากรธรรมชาติสิ่งแวดล้อม ความมั่นคงทางพลังงาน และอาหารความสามารถในการรักษาผลประโยชน์ของชาติภายใต้การเปลี่ยนแปลงของสภาวะแวดล้อม ระหว่างประเทศและการอยู่ร่วมกันอย่างสันติประสานสอดคล้องกัน ด้านความมั่นคงในประชาคมอาเซียนและประชาคมโลกอย่างมีเกียรติและศักดิ์ศรีไม่เป็นภาระของโลกและสามารถเกื้อกูลประเทศที่มีศักยภาพทางเศรษฐกิจที่ดีกว่า

ยุทธศาสตร์ชาติการพัฒนา

ในการที่จะบรรลุวิสัยทัศน์และทำให้ประเทศไทยพัฒนาไปสู่อนาคตที่พึงประสงค์นั้น จำเป็นจะต้องมีการวางแผนและกำหนดยุทธศาสตร์การพัฒนาในระยะยาว และกำหนดแนวทางการพัฒนาของทุกภาคส่วนให้ขับเคลื่อนไปในทิศทางเดียวกัน ดังนั้น จึงจำเป็นต้องกำหนดยุทธศาสตร์ชาติในระยะยาว เพื่อถ่ายทอดแนวทางการพัฒนาสู่การปฏิบัติในแต่ละช่วงเวลาอย่างต่อเนื่องและมีการบูรณาการ และสร้างความเข้าใจถึงอนาคตของประเทศไทยร่วมกัน และเกิดการรวมพลังของทุกภาคส่วนในสังคมทั้งประชาชน เอกชน ประชาสังคมในการขับเคลื่อนการพัฒนาเพื่อการสร้างและรักษาไว้ซึ่งผลประโยชน์แห่งชาติและบรรลุวิสัยทัศน์ “ประเทศไทยมีความมั่นคง มั่งคั่ง ยั่งยืนเป็นประเทศพัฒนาแล้ว ด้วยการพัฒนาตามหลักปรัชญาของเศรษฐกิจพอเพียง ” หรือคติพจน์ประจำชาติ “มั่นคง มั่งคั่ง ยั่งยืน” เพื่อให้ประเทศมีขีดความสามารถในการแข่งขัน มีรายได้สูงอยู่ในกลุ่มประเทศพัฒนาแล้ว คนไทยมีความสุข อยู่ดี กินดี สังคมมีความมั่นคงเสมอภาคและเป็นธรรม ซึ่งยุทธศาสตร์ชาติที่จะใช้เป็นกรอบแนวทางการพัฒนาในระยะ ๒๐ ปีต่อจากนี้ไป จะประกอบด้วย ๖ ยุทธศาสตร์ ได้แก่

- (๑) ยุทธศาสตร์ด้านความมั่นคง
 - (๒) ยุทธศาสตร์ด้านการสร้างความสามารถในการแข่งขัน
 - (๓) ยุทธศาสตร์การพัฒนาและเสริมสร้างศักยภาพคน
 - (๔) ยุทธศาสตร์ด้านการสร้างโอกาสความเสมอภาคและเท่าเทียมกันทางสังคม
 - (๕) ยุทธศาสตร์ด้านการสร้างการเติบโตบนคุณภาพชีวิตที่เป็นมิตรกับสิ่งแวดล้อม และ
 - (๖) ยุทธศาสตร์ด้านการปรับสมดุลและพัฒนาระบบการบริหารจัดการภาครัฐ
- โดยมีสาระสำคัญของแต่ละยุทธศาสตร์ สรุปได้ ดังนี้

๑. ยุทธศาสตร์ด้านความมั่นคง มีเป้าหมายทั้งในการสร้างเสถียรภาพภายในประเทศและช่วยลดและป้องกันภัยคุกคามจากภายนอก รวมทั้งสร้างความเชื่อมั่นในกลุ่มประเทศอาเซียนและประชาคมโลกที่มีต่อประเทศไทย กรอบแนวทางที่ต้องให้ความสำคัญ อาทิ

(๑) การเสริมสร้างความมั่นคงของสถาบันหลักและการปกครองระบอบประชาธิปไตยอันมีพระมหากษัตริย์ทรงเป็นประมุข

(๒) การปฏิรูปกลไกการบริหารประเทศและพัฒนาความมั่นคงทางการเมืองจัดคอร์รัปชัน สร้างความเชื่อมั่นในกระบวนการยุติธรรม

(๓) การรักษาความมั่นคงภายในและความสงบเรียบร้อยภายใน ตลอดจนการบริหารจัดการความมั่นคงชายแดนและชายฝั่งทะเล

(๔) การพัฒนาระบบ กลไก มาตรการและความร่วมมือระหว่างประเทศทุกระดับและรักษาคุณภาพความสัมพันธ์กับประเทศมหาอำนาจ เพื่อป้องกันและแก้ไขปัญหาความมั่นคงรูปแบบใหม่

(๕) การพัฒนาเสริมสร้างศักยภาพการฉกฉวยโอกาสป้องกันประเทศ การรักษาความสงบเรียบร้อยภายในประเทศสร้างความร่วมมือกับประเทศเพื่อนบ้านและมิตรประเทศ

(๖) การพัฒนาระบบการเตรียมพร้อมแห่งชาติและระบบบริหารจัดการภัยพิบัติรักษาความมั่นคงของฐานทรัพยากรธรรมชาติสิ่งแวดล้อม

(๗) การปรับกระบวนการทำงานของกลไกที่เกี่ยวข้องจากแนวตั้งสู่แนวนานมากขึ้น

๒. ยุทธศาสตร์ด้านการสร้างความสามารถในการแข่งขัน เพื่อให้ประเทศไทยสามารถพัฒนาไปสู่การเป็นประเทศพัฒนาแล้ว ซึ่งจำเป็นต้องยกระดับผลผลิตการผลิตและการใช้นวัตกรรมในการเพิ่มความสามารถในการแข่งขันและการพัฒนาอย่างยั่งยืนทั้งในสาขาอุตสาหกรรม เกษตรและบริการ การสร้างความมั่นคงและปลอดภัยด้านอาหาร การเพิ่มขีดความสามารถทางการค้าและการเป็นผู้ประกอบการ รวมทั้งการพัฒนาฐานเศรษฐกิจแห่งอนาคต ทั้งนี้ภายใต้กรอบการปฏิรูปและพัฒนาปัจจัยเชิงยุทธศาสตร์ทุกด้าน อันได้แก่โครงสร้างพื้นฐานและระบบโลจิสติกส์ วิทยาศาสตร์ เทคโนโลยีและนวัตกรรม การพัฒนาทุนมนุษย์ และการบริหารจัดการทั้งในภาครัฐและภาคธุรกิจเอกชน กรอบแนวทางที่ต้องให้ความสำคัญ อาทิ

(๑) การพัฒนาสมรรถนะทางเศรษฐกิจ ได้แก่การรักษาเสถียรภาพเศรษฐกิจและสร้างความเชื่อมั่นการส่งเสริมการค้าและการลงทุนที่อยู่บนการแข่งขันที่เป็นธรรมและรับผิดชอบต่อสังคม ตลอดจนการพัฒนาประเทศสู่ความเป็นชาติการค้าเพื่อให้ได้ประโยชน์จากห่วงโซ่มูลค่าในภูมิภาค และเป็นการยกระดับไปสู่ส่วนบนของห่วงโซ่มูลค่ามากขึ้น

(๒) การพัฒนาภาคการผลิตและบริการ บนฐานของการพัฒนานวัตกรรมและมีความเป็นมิตรต่อสิ่งแวดล้อมโดยมีการใช้ดิจิทัลและการค้าที่เข้มข้นเพื่อสร้างมูลค่าเพิ่มและขยายกิจกรรมการผลิตและบริการ โดยมุ่งสู่ความเป็นเลิศในระดับโลกและในระดับภูมิภาคในอุตสาหกรรมหลายสาขา และในภาคบริการที่หลากหลายตามรูปแบบการดำเนินชีวิตและการดำเนินธุรกิจที่เปลี่ยนไป รวมทั้งเป็นแหล่งอาหารคุณภาพสะอาดและปลอดภัยของโลก

- ภาคเกษตร โดยเสริมสร้างฐานการผลิตให้เข้มแข็งและยั่งยืน เพิ่มขีดความสามารถในการแข่งขันของภาคเกษตรส่งเสริมเกษตรกรรายย่อยให้ปรับไปสู่การทำกรเกษตรยั่งยืนที่เป็นมิตรกับสิ่งแวดล้อมและรวมกลุ่มเกษตรกรในการพัฒนาอาชีพที่เข้มแข็ง และการพัฒนาสินค้าเกษตรที่มีศักยภาพและอาหารคุณภาพ สะอาด และปลอดภัย

- ภาคอุตสาหกรรม โดยพัฒนาอุตสาหกรรมศักยภาพ ยกระดับการพัฒนาอุตสาหกรรมปัจจุบันที่มีศักยภาพสูง และพัฒนาอุตสาหกรรมอนาคตที่มีศักยภาพ โดยการใช้ดิจิทัลและการค้ามาเพิ่มมูลค่าและยกระดับห่วงโซ่มูลค่าในระดับสูงขึ้นไป

- ภาคบริการ โดยขยายฐานการบริการให้มีความหลากหลาย มีความเป็นเลิศและเป็นมิตรต่อสิ่งแวดล้อม โดยการยกระดับบริการที่เป็นฐานรายได้เดิม เช่น การท่องเที่ยว และพัฒนาให้ประเทศไทยเป็นศูนย์กลางการให้บริการสุขภาพ ธุรกิจบริการด้านการเงินและธุรกิจบริการที่มีศักยภาพอื่นๆ เป็นต้น

(๓) การพัฒนาผู้ประกอบการและเศรษฐกิจชุมชน พัฒนาทักษะผู้ประกอบการ ยกระดับผลิตภาพแรงงานและพัฒนาวิสาหกิจขนาดกลางและขนาดย่อม (SMEs) สู่สากล และพัฒนาวิสาหกิจชุมชนและสถาบันเกษตรกร

(๔) การพัฒนาพื้นที่เศรษฐกิจพิเศษและเมืองพัฒนาเขตเศรษฐกิจพิเศษชายแดนและพัฒนาระบบเมืองศูนย์กลางความเจริญ จัดระบบผังเมืองที่มีประสิทธิภาพและมีส่วนร่วม มีการจัดการสิ่งแวดล้อมเมือง และโครงสร้างพื้นฐานทางสังคมและเศรษฐกิจที่สอดคล้องกับศักยภาพ

(๕) การลงทุนพัฒนาโครงสร้างพื้นฐาน ในด้านการขนส่ง ด้านพลังงาน ระบบเทคโนโลยีสารสนเทศและการสื่อสารและการวิจัยและพัฒนา

(๖) การเชื่อมโยงกับภูมิภาคและเศรษฐกิจโลกสร้างความเป็นหุ้นส่วนการพัฒนากับนานาประเทศ ส่งเสริมความร่วมมือกับนานาชาติในการสร้างความมั่นคงด้านต่างๆ เพิ่มบทบาทของไทยในองค์กรระหว่างประเทศ รวมถึงสร้างองค์ความรู้ด้านการต่างประเทศ

๓. ยุทธศาสตร์การพัฒนาและเสริมสร้างศักยภาพมนุษย์ เพื่อพัฒนาคนและสังคมไทยให้เป็นรากฐานที่แข็งแกร่งของประเทศมีความพร้อมทางกาย ใจ สติปัญญา มีความเป็นสากล มีทักษะการคิดวิเคราะห์อย่างมีเหตุผล มีระเบียบวินัย เคารพกฎหมาย มีคุณธรรมจริยธรรม รู้คุณค่าความเป็นไทย มีครอบครัวที่มั่นคง กรอบแนวทางที่ต้องให้ความสำคัญ อาทิ

(๑) การพัฒนาศักยภาพคนตลอดช่วงชีวิตให้สนับสนุนการเจริญเติบโตของประเทศ

(๒) การยกระดับคุณภาพการศึกษาและการเรียนรู้ให้มีคุณภาพ เท่าเทียม และทั่วถึง

(๓) การปลูกฝังระเบียบวินัย คุณธรรม จริยธรรมค่านิยมที่พึงประสงค์

(๔) การสร้างเสริมให้คนมีสุขภาพที่ดี

(๕) การสร้างความอยู่ดีมีสุขของครอบครัวไทยเสริมสร้างบทบาทของสถาบันครอบครัวในการบ่มเพาะจิตใจให้เข้มแข็ง

๔. ยุทธศาสตร์ด้านการสร้างโอกาสความเสมอภาคทางสังคม เพื่อเร่งกระจายโอกาสการพัฒนาและสร้างความมั่นคงให้ทั่วถึง ลดความเหลื่อมล้ำไปสู่สังคมที่เสมอภาคและเป็นธรรม กรอบแนวทางที่ต้องให้ความสำคัญ อาทิ

(๑) การสร้างความมั่นคงและการลดความเหลื่อมล้ำทางด้านเศรษฐกิจและสังคม

(๒) การพัฒนาระบบบริการและระบบบริหารจัดการสุขภาพ

(๓) การสร้างสภาพแวดล้อมและนวัตกรรมที่เอื้อต่อการดำรงชีวิตในสังคมสูงวัย

(๔) การสร้างความเข้มแข็งของสถาบันทางสังคมทุนทางวัฒนธรรมและความเข้มแข็งของ

ชุมชน

(๕) การพัฒนาการสื่อสารมวลชนให้เป็นกลไกในการสนับสนุนการพัฒนา

๕. ยุทธศาสตร์ด้านการสร้างการเติบโตบนคุณภาพชีวิตที่เป็นมิตรต่อสิ่งแวดล้อม เพื่อเร่งอนุรักษ์ฟื้นฟูและสร้างความมั่นคงของฐานทรัพยากรธรรมชาติ และมีความมั่นคงด้านน้ำ รวมทั้งมีความสามารถในการป้องกันผลกระทบและปรับตัวต่อการเปลี่ยนแปลงสภาพภูมิอากาศและภัยพิบัติธรรมชาติและพัฒนาไปสู่การเป็นสังคมสีเขียว กรอบแนวทางที่ต้องให้ความสำคัญ ได้แก่

(๑) การจัดระบบอนุรักษ์ ฟื้นฟูและป้องกันการทำลายทรัพยากรธรรมชาติ

(๒) การวางระบบบริหารจัดการน้ำให้มีประสิทธิภาพทั้ง ๒๕ ลุ่มน้ำ เน้นการปรับระบบการบริหารจัดการอุทกภัยอย่างบูรณาการ

(๓) การพัฒนาและใช้พลังงานที่เป็นมิตรกับสิ่งแวดล้อม

(๔) การพัฒนาเมืองอุตสาหกรรมเชิงนิเวศและเมืองที่เป็นมิตรกับสิ่งแวดล้อม

(๕) การร่วมลดปัญหาโลกร้อนและปรับตัวให้พร้อมกับการเปลี่ยนแปลงสภาพภูมิอากาศ

(๖) การใช้เครื่องมือทางเศรษฐศาสตร์และนโยบายการคลังเพื่อสิ่งแวดล้อม

๖. ยุทธศาสตร์ด้านการปรับสมดุลและพัฒนาระบบการบริหารจัดการภาครัฐ เพื่อให้หน่วยงานภาครัฐมีขนาดที่เหมาะสมกับบทบาทภารกิจ มีสมรรถนะสูง มีประสิทธิภาพและประสิทธิผลกระจายบทบาทภารกิจไปสู่ท้องถิ่นอย่างเหมาะสม มีธรรมาภิบาลกรอบแนวทางที่ต้องให้ความสำคัญ อาทิ

(๑) การปรับปรุงโครงสร้าง บทบาท ภารกิจของหน่วยงานภาครัฐ ให้มีขนาดที่เหมาะสม

(๒) การวางระบบบริหารราชการแบบบูรณาการ

(๓) การพัฒนาระบบบริหารจัดการกำลังคนและพัฒนาบุคลากรภาครัฐ

- (๔) การต่อต้านการทุจริตและประพฤติมิชอบ
- (๕) การปรับปรุงกฎหมายและระเบียบต่างๆให้ทันสมัย เป็นธรรมและเป็นสากล
- (๖) การพัฒนาระบบการให้บริการประชาชนของหน่วยงานภาครัฐ
- (๗) การปรับปรุงการบริหารจัดการรายได้และรายจ่ายของภาครัฐ

กลไกการขับเคลื่อนกระบวนการพัฒนา

ยุทธศาสตร์ชาติจะเป็นแผนแม่บทหลักในการพัฒนาประเทศเพื่อให้ส่วนราชการและหน่วยงานต่างๆ ใช้เป็นแนวทางในการจัดทำแผนยุทธศาสตร์การพัฒนาประเทศในด้านต่างๆ อาทิ แผนพัฒนาเศรษฐกิจและสังคมแห่งชาติ แผนเฉพาะด้านต่างๆ เช่น ด้านความมั่นคง เศรษฐกิจ การศึกษา ศิลปวัฒนธรรม ฯลฯ แผนปฏิบัติการในระดับกระทรวงและในระดับพื้นที่ ให้มีความสอดคล้องกันตามห้วงเวลานอกจากนี้ ยุทธศาสตร์ชาติจะใช้เป็นกรอบในการจัดสรรงบประมาณและทรัพยากรอื่นๆ ของประเทศ เพื่อขับเคลื่อนการพัฒนาอย่างมีเอกภาพให้บรรลุเป้าหมาย โดยจะต้องอาศัยการประสานความร่วมมือจากหลายภาคส่วน ภายใต้ระบบประชาธิปไตย คือ ความร่วมมือของภาครัฐภาคเอกชน ภาคประชาชนและประชาสังคม ทั้งนี้ รัฐธรรมนูญแห่งราชอาณาจักรไทยจะได้มีการกำหนดเกี่ยวกับบทบาทของยุทธศาสตร์ชาติและแนวทางในการนำยุทธศาสตร์ชาติไปสู่การปฏิบัติ เพื่อให้ส่วนราชการและหน่วยงานต่างๆ จะสามารถขับเคลื่อนการพัฒนาได้อย่างต่อเนื่องและบูรณาการ

การขับเคลื่อนสู่การปฏิบัติ

สำหรับการเชื่อมโยงยุทธศาสตร์ชาติ ๒๐ ปี สู่ระดับปฏิบัติ ส่วนราชการนำแผนแม่บทภายใต้ยุทธศาสตร์ชาติและแผนพัฒนาเศรษฐกิจและสังคมแห่งชาติ ระยะ ๕ ปี มาจัดทำแผนปฏิบัติราชการและแผนปฏิบัติราชการประจำปี รวมถึงใช้เป็นกรอบในการจัดทำแผนพัฒนาภาค กลุ่มจังหวัด และจังหวัด แผนอำเภอแผนท้องถิ่น/ชุมชน เช่นกัน ทั้งนี้การจัดทำและขับเคลื่อนแผนในทุกระดับตั้งแต่ระดับยุทธศาสตร์ชาติ ลงมาถึงระดับพื้นที่จะเน้นการสร้างสมดุลระหว่างความต้องการในระดับพื้นที่ (Bottom-Up) และทิศทางในภาพรวมของระดับประเทศ (Top-Down) โดยใช้กระบวนการมีส่วนร่วมในการกำหนดทิศทางการพัฒนาประเทศของทุกภาคส่วน (การใช้ Bottom-up และ Participatory Approach)

๑.๒ แผนพัฒนาเศรษฐกิจและสังคมแห่งชาติ ฉบับที่ ๑๒ (พ.ศ.๒๕๖๐ - ๒๕๖๔)

วิสัยทัศน์

จากสถานะของประเทศและบริบทการเปลี่ยนแปลงต่างๆ ที่ประเทศกำลังประสบอยู่ ทำให้การกำหนดวิสัยทัศน์แผนพัฒนาฯ ฉบับที่ ๑๒ ยังคงมีความต่อเนื่องจากวิสัยทัศน์แผนพัฒนาฯ ฉบับที่ ๑๑ และกรอบหลักการของการวางแผนที่น้อมนำและประยุกต์ใช้หลักปรัชญาของเศรษฐกิจพอเพียง ยึดคนเป็นศูนย์กลางของการพัฒนาอย่างมีส่วนร่วม การพัฒนาที่ยึดหลักสมดุล ยั่งยืน โดยวิสัยทัศน์ของการพัฒนาในแผนพัฒนาฯ ฉบับที่ ๑๒ ต้องให้ความสำคัญกับการกำหนดทิศทางการพัฒนาที่มุ่งสู่การเปลี่ยนผ่านประเทศไทยจากประเทศที่มีรายได้ปานกลางไปสู่ประเทศที่มีรายได้สูง มีความมั่นคง และยั่งยืน สังคมอยู่ร่วมกันอย่างมีความสุข และนำไปสู่การบรรลุวิสัยทัศน์ระยะยาว “มั่นคง มั่งคั่ง ยั่งยืน” ของประเทศ

เป้าหมายการพัฒนาประเทศ

๑.การหลุดพ้นจากกับดักประเทศรายได้ปานกลางสู่รายได้สูง

- (๑) เศรษฐกิจขยายตัวเฉลี่ยไม่ต่ำกว่าร้อยละ ๕.๐
- (๒) ผลิตภัณฑ์มวลรวมในประเทศต่อหัว (GDP Per Capita) และรายได้ประชาชาติต่อหัว (GNP Per Capita) ณ สิ้นแผนพัฒนาฯ ฉบับที่ ๑๒ ในปี ๒๕๖๖ เพิ่มขึ้นเป็น ๓๑๗,๐๕๑ บาท (๙,๓๒๕ ดอลลาร์ สรอ.) และ ๓๐๑,๑๙๙ บาท (๘,๘๕๙ ดอลลาร์ สรอ.) ต่อคนต่อปี
- (๓) ผลผลิตภาพการผลิตเพิ่มขึ้นไม่ต่ำกว่าเฉลี่ยร้อยละ ๒.๕ ต่อปี

(๔) การลงทุนรวมขยายตัวไม่ต่ำกว่าเฉลี่ยร้อยละ ๘.๐ (การขยายตัวของการลงทุนภาครัฐไม่ต่ำกว่าร้อยละ ๑๐.๐ และการลงทุนของภาคเอกชนขยายตัวไม่ต่ำกว่าเฉลี่ยร้อยละ ๗.๕ ในขณะที่ปริมาณการส่งออกขยายตัวเฉลี่ยไม่ต่ำกว่าร้อยละ ๔.๐ ต่อปี)

๒.การพัฒนาศักยภาพคนให้สนับสนุนการเจริญเติบโตของประเทศและการสร้างสังคมสูงวัยอย่างมีคุณภาพ

(๑) ประชาชนทุกช่วงวัยมีความมั่นคงทางด้านเศรษฐกิจและสังคม (Socio-Economic Security) และมีคุณภาพชีวิตที่ดีขึ้น

(๒) การศึกษาและการเรียนรู้ได้รับการพัฒนาคุณภาพ

(๓) สถาบันทางสังคมมีความเข้มแข็งเป็นฐานรากที่เอื้อต่อการพัฒนาคน

๓.การลดความเหลื่อมล้ำในสังคม

(๑) การกระจายรายได้มีความเท่าเทียมกันมากขึ้น

(๒) บริการทางสังคมมีคุณภาพและมีการกระจายอย่างทั่วถึง

๔.การสร้างการเจริญเติบโตทางเศรษฐกิจและสังคมที่เป็นมิตรกับสิ่งแวดล้อม

(๑) รักษาความมั่นคงของฐานทรัพยากร สร้างสมดุลระหว่างการอนุรักษ์และการใช้ประโยชน์อย่างยั่งยืนและเป็นธรรม

(๒) ขับเคลื่อนประเทศสู่เศรษฐกิจและสังคมที่เป็นมิตรต่อสิ่งแวดล้อม

(๓) เพิ่มขีดความสามารถในการรับมือภัยพิบัติและการเปลี่ยนแปลงสภาพภูมิอากาศ

(๔) เพิ่มประสิทธิภาพและเสริมสร้างธรรมาภิบาลในการบริหารจัดการทรัพยากรธรรมชาติและสิ่งแวดล้อม

(๕) มีการบริหารจัดการน้ำให้สมดุลระหว่างการอุปสงค์และอุปทานของน้ำ

๕.การบริหารราชการแผ่นดินที่มีประสิทธิภาพ

(๑) การบริหารงานภาครัฐที่โปร่งใส เป็นธรรม มีประสิทธิภาพ และมีส่วนร่วม

(๒) ขจัดการทุจริตคอร์รัปชัน

(๓) มีการกระจายอำนาจที่เหมาะสม

แผนพัฒนาเศรษฐกิจและสังคมแห่งชาติ ฉบับที่ ๑๒ (พ.ศ.๒๕๖๐-๒๕๖๔) ได้กำหนดยุทธศาสตร์การพัฒนา ๑๐ ยุทธศาสตร์ โดยมี ๖ ยุทธศาสตร์ตามกรอบยุทธศาสตร์ชาติ ๒๐ ปี (พ.ศ.๒๕๖๐-๒๕๗๙) และอีก ๔ ยุทธศาสตร์สนับสนุน ได้แก่

(๑) ยุทธศาสตร์การเสริมสร้างและพัฒนาศักยภาพทุนมนุษย์

(๒) ยุทธศาสตร์การสร้างความเป็นธรรมลดความเหลื่อมล้ำในสังคม

(๓) ยุทธศาสตร์การสร้างความเข้มแข็งทางเศรษฐกิจและแข่งขันได้อย่างยั่งยืน

(๔) ยุทธศาสตร์การเติบโตที่เป็นมิตรกับสิ่งแวดล้อม เพื่อการพัฒนาอย่างยั่งยืน

(๕) ยุทธศาสตร์การเสริมสร้างความมั่นคงแห่งชาติเพื่อการพัฒนาประเทศสู่ความมั่นคงและยั่งยืน

(๖) ยุทธศาสตร์การบริหารจัดการในภาครัฐ การป้องกันการทุจริตประพฤติมิชอบและธรรมาภิบาลในสังคมไทย

(๗) ยุทธศาสตร์การพัฒนาโครงสร้างพื้นฐานและระบบโลจิสติกส์

(๘) ยุทธศาสตร์การพัฒนาวิทยาศาสตร์ เทคโนโลยี วิจัย และนวัตกรรม

(๙) ยุทธศาสตร์การพัฒนาภาค เมือง และพื้นที่เศรษฐกิจ

(๑๐) ยุทธศาสตร์ความร่วมมือระหว่างประเทศเพื่อการพัฒนา

การขับเคลื่อนแผนพัฒนาเศรษฐกิจและสังคมแห่งชาติฉบับที่ ๑๒ ไปสู่การปฏิบัติในระดับพื้นที่

ในการขับเคลื่อนแผนพัฒนาเศรษฐกิจและสังคมแห่งชาติไปสู่การปฏิบัติในระดับพื้นที่ สำนักงานคณะกรรมการพัฒนาการเศรษฐกิจและสังคมแห่งชาติให้ความสำคัญกับหลักการพัฒนาโดยยึดพื้นที่เป็นตัวตั้ง และการเสริมสร้างความเข้มแข็งให้แก่กลไกบริหารจัดการเชิงพื้นที่แบบบูรณาการผ่านกระบวนการจัดทำแผนพัฒนาจังหวัดและกลุ่มจังหวัดที่เป็นการบูรณาการการทำงานระหว่างภาคส่วนต่าง ๆ โดยยึดหลักพื้นที่ ภารกิจ และการมีส่วนร่วม (Area - Function - Participation) และการบูรณาการแผนงานและงบประมาณของทุกภาคี ที่เกี่ยวข้องในการขับเคลื่อนการพัฒนาให้บรรลุผลตามแผนพัฒนาจังหวัดและกลุ่มจังหวัด

๑.๓ แผนพัฒนาภาค/แผนพัฒนากลุ่มจังหวัด/แผนพัฒนาจังหวัด

๑.๓.๑ ยุทธศาสตร์การพัฒนาภาคกลาง

ภาคกลางและพื้นที่กรุงเทพฯ เป็นภูมิภาคที่มีบทบาทสำคัญในการเชื่อมโยงกับทุกภาคภายในประเทศ เนื่องจากเป็นที่ตั้งของเมืองหลวงกรุงเทพมหานคร และเป็นที่ตั้งของหน่วยงานราชการระดับกระทรวงหน่วยงานรัฐวิสาหกิจ สถาบันการศึกษาและวิจัยชั้นนำทุกระดับ สถาบันการรักษาพยาบาลที่ดีที่สุด รวมทั้งสถาบันธุรกิจ และสถาบันการเงินชั้นนำของประเทศ ขณะเดียวกันภาคกลางตั้งอยู่ในพื้นที่ลุ่มแม่น้ำขนาดใหญ่ที่มีความอุดมสมบูรณ์เป็น “อู่ข้าว อู่น้ำ” ของประเทศ และเป็นพื้นที่ในแนวระเบียงเศรษฐกิจตอนใต้ของอนุภูมิภาคแม่น้ำโขง (Southern Economic Corridor) ที่เชื่อมโยงเมียนมา-ไทย-กัมพูชา-เวียดนาม ซึ่งเป็นเส้นทางลัดโลจิสติกส์ (Land bridge) เชื่อมโยงภูมิภาคอาเซียนกับโลกตะวันตกและโลกตะวันออก

ดังนั้น การพัฒนาภาคกลางสู่ความ “มั่นคง มั่งคั่ง ยั่งยืน” จำเป็นต้องรักษาความมีชื่อเสียงของกรุงเทพมหานครให้เป็นเมืองชั้นนำระดับโลกตลอดไป ควบคู่ไปกับการใช้ศักยภาพพื้นฐานด้านความอุดมสมบูรณ์ของดินและน้ำ และความพร้อมของสถาบันการศึกษา/วิจัยในการยกระดับภาคการเกษตรสู่เกษตรอุตสาหกรรมที่ใช้เทคโนโลยี และนวัตกรรมเพื่อผลิตสินค้าและบริการที่มีมูลค่าสูง รวมทั้งการเร่งรัดผลักดันเส้นทางลัดโลจิสติกส์เชื่อมโยงทวาย (เมียนมา) กับระเบียงเศรษฐกิจพิเศษภาคตะวันออก (EEC) เพื่อให้ภาคกลางเป็นพื้นที่ยุทธศาสตร์ในการเชื่อมโยงเส้นทางการค้าการขนส่งระหว่างทะเลตะวันตกและทะเลตะวันออกในระยะยาว โดยกำหนดยุทธศาสตร์การพัฒนาภาคกลางและพื้นที่กรุงเทพมหานคร ในช่วงแผนพัฒนาเศรษฐกิจและสังคมแห่งชาติ ฉบับที่ ๑๒ (พ.ศ. ๒๕๖๐-๒๕๖๔)

ยุทธศาสตร์ที่ ๑ พัฒนากรุงเทพฯ เป็นมหานครทันสมัยระดับโลกควบคู่กับการพัฒนาคุณภาพชีวิตและแก้ไขปัญหาสิ่งแวดล้อมเมือง

ยุทธศาสตร์ที่ ๒ พัฒนาคุณภาพแหล่งท่องเที่ยวที่มีชื่อเสียงระดับนานาชาติและ สร้างความเชื่อมโยงเพื่อกระจายการท่องเที่ยวทั่วทั้งภาค

ยุทธศาสตร์ที่ ๓ ยกระดับการผลิตสินค้าเกษตรและอุตสาหกรรมโดยใช้นวัตกรรม เทคโนโลยี และความคิดสร้างสรรค์ เพื่อให้สามารถแข่งขันได้อย่างยั่งยืน

ยุทธศาสตร์ที่ ๔ บริหารจัดการน้ำและทรัพยากรธรรมชาติเพื่อแก้ไขปัญหาหน้าท่วม ภัยแล้ง และคงความสมดุลของระบบนิเวศอย่างยั่งยืน

ยุทธศาสตร์ที่ ๕ เปิดประตูการค้า การลงทุน และการท่องเที่ยว เชื่อมโยง เขตเศรษฐกิจพิเศษทวาย-ภาคกลาง-ระเบียงเศรษฐกิจพิเศษภาคตะวันออก

ยุทธศาสตร์ที่ ๖ พัฒนาความเชื่อมโยงเศรษฐกิจและสังคมกับทุกภาคเพื่อเสริมสร้างเสถียรภาพและลดความเหลื่อมล้ำภายในประเทศ

๑.๓.๒ แผนพัฒนากลุ่มจังหวัด

แผนยุทธศาสตร์การพัฒนากลุ่มจังหวัดภาคกลางตอนล่าง ๒ ระยะ ๒๐ ปี (พ.ศ.๒๕๖๐-๒๕๗๙) ประกอบด้วย (เพชรบุรี ประจวบคีรีขันธ์ สมุทรสาคร และสมุทรสงคราม)

วิสัยทัศน์กลุ่มจังหวัด

“ศูนย์กลางการผลิตอาหารเกษตร ทะเลแปรรูป มาตรฐานโลก แหล่งท่องเที่ยวหลากหลายทางเลือก เน้นการอนุรักษ์ทรัพยากรชายฝั่งอย่างยั่งยืน”

ยุทธศาสตร์การพัฒนากลุ่มจังหวัดภาคกลางตอนล่าง ๒ ระยะ ๒๐ ปี (พ.ศ.๒๕๖๐-๒๕๗๙) มีทั้งหมด ๕ ยุทธศาสตร์ ดังนี้

ยุทธศาสตร์ที่ ๑ พัฒนาระบบโลจิสติกส์เพื่อส่งเสริมการค้า การลงทุน และการท่องเที่ยวทั้งในและระหว่างประเทศ

ยุทธศาสตร์ที่ ๒ เพิ่มขีดความสามารถของฐานการผลิต/ฐานเศรษฐกิจที่เป็นจุดเน้นของกลุ่มจังหวัด (Competitive Advantage)

ยุทธศาสตร์ที่ ๓ ส่งเสริมและพัฒนากิจการท่องเที่ยว มุ่งสู่เศรษฐกิจสร้างสรรค์ (Creative Economy)

ยุทธศาสตร์ที่ ๔ การบริหารจัดการทรัพยากรธรรมชาติและสิ่งแวดล้อมอย่างยั่งยืน

ยุทธศาสตร์ที่ ๕ พัฒนาสมรรถนะของคนในพื้นที่ เพื่อการสร้างสัมมาชีพและการพัฒนาคุณภาพชีวิตอย่างยั่งยืน

กลไกการขับเคลื่อนยุทธศาสตร์การพัฒนากลุ่มจังหวัด

การขับเคลื่อนแผนยุทธศาสตร์การพัฒนากลุ่มจังหวัดภาคกลางตอนล่าง ๒ ระยะ ๒๐ ปี ขึ้นอยู่กับปัจจัยสำคัญหลายประการ ประกอบด้วย การมีส่วนร่วมของคนในพื้นที่และทุกภาคส่วนที่เกี่ยวข้องในพัฒนาภายใต้ทิศทางเดียวกัน มีหน่วยงานรับผิดชอบในการติดตามและบูรณาการและสื่อสารแผนยุทธศาสตร์ฯ มีระบบและกลไกการบริหารจัดการจากแผนสู่การปฏิบัติที่มีความเชื่อมโยงกัน ดังรายละเอียดต่อไปนี้

๑. มีหน่วยงานรับผิดชอบหลักในการกำกับติดตามและบูรณาการแผนยุทธศาสตร์ฯ เพื่อให้บรรลุผลสำเร็จและมีความต่อเนื่อง

๒. มีหน่วยงานรับผิดชอบหลักในการสื่อสารแผนยุทธศาสตร์ฯ โดยทำหน้าที่ดังต่อไปนี้

๒.๑ ค้นหาเครื่องมือที่ช่วยสื่อสารและขับเคลื่อนแผนยุทธศาสตร์สู่การปฏิบัติ เช่น แผนที่ยุทธศาสตร์ (Strategy Map) เป็นต้น

๒.๒ กำหนดกระบวนการสร้างความเข้าใจและเห็นภาพตรงกัน กระตุ้นให้เกิดการมีส่วนร่วม มีเวทีรับฟังและแลกเปลี่ยนความคิดเห็น เพื่อสร้างการมีส่วนร่วมคิดและพัฒนาไปในแนวทางเดียวกัน

๒.๓ กำหนดรอบระยะเวลาในการสื่อสารแผนยุทธศาสตร์ฯ เพื่อให้เกิดความเข้าใจและเกิดความสำเร็จอย่างต่อเนื่อง

๓. กระจายแผนการพัฒนาลงสู่พื้นที่ โดยการมีส่วนร่วมของคนในพื้นที่ รวมถึงผลักดันให้มีผู้รับผิดชอบหลัก ผู้รับผิดชอบร่วม หรือรวมกลุ่มทำงาน (Cluster)

๔. ผลักดันให้สถาบันการศึกษาในระดับอุดมศึกษาและอาชีวศึกษาในพื้นที่ มีส่วนร่วมพัฒนากลุ่มจังหวัดให้มากขึ้น โดยในระดับอุดมศึกษา เน้นบทบาทการนำองค์ความรู้ จากการศึกษาวิจัยมาประยุกต์ใช้ และเป็นแกนนำในการประสานภาคส่วนอื่น ๆ สนับสนุนให้เกิดการพัฒนาอย่างครบวงจร

๑.๓.๓ แผนพัฒนาจังหวัด

ยุทธศาสตร์การพัฒนาจังหวัดประจวบคีรีขันธ์

เป้าหมายการพัฒนา

“เมืองท่องเที่ยวทรงคุณค่าระดับนานาชาติ เกษตรปลอดภัย ด้านสิ่งแวดล้อม เศรษฐกิจแห่งอนาคต สังคมผาสุกภายใต้หลักปรัชญาของเศรษฐกิจพอเพียง”

พันธกิจ

๑. พัฒนาจังหวัดประจวบคีรีขันธ์ให้เป็นเมืองท่องเที่ยวบนพื้นฐานเอกลักษณ์ของจังหวัดสู่นานาชาติ
๒. ผลักดันจังหวัดประจวบคีรีขันธ์ให้มีขีดความสามารถในการแข่งขันในด้านการผลิต การแปรรูปสับปะรด มะพร้าว และสินค้าเกษตรสู่ตลาดโลกด้วยนวัตกรรม
๓. ส่งเสริมสร้างความสัมพันธ์และพัฒนาด้านการค้า การลงทุน การท่องเที่ยวด้านสิงขร และอาเซียน
๔. สร้างสังคมให้มั่นคง ผาสุก ตามหลักธรรมาภิบาล และยึดหลักปรัชญาของเศรษฐกิจพอเพียง

๕. บริหารจัดการทรัพยากรธรรมชาติและสิ่งแวดล้อมให้เกิดความสมดุล

ตัวชี้วัดความสำเร็จตามเป้าหมายการพัฒนาจังหวัด

เป้าประสงค์ที่ ๑ การเติบโตทางเศรษฐกิจ โดยเน้นการเพิ่มขีดความสามารถในการแข่งขัน การท่องเที่ยว เกษตร อุตสาหกรรม และการค้าชายแดน **ตัวชี้วัดความสำเร็จ** : อัตราการขยายตัวผลิตภัณฑ์มวลรวมของจังหวัดไม่น้อยกว่า ร้อยละ ๕ ต่อปี

เป้าประสงค์ที่ ๒ ยกระดับคุณภาพชีวิตของประชาชนและสร้างความมั่นคงทางสังคมให้ทั่วถึง รวมทั้งเพิ่มประสิทธิภาพการรักษาความมั่นคงบริเวณชายแดน **ตัวชี้วัดความสำเร็จ** : จำนวนครัวเรือนที่มีรายได้ตกเกณฑ์ลดลงร้อยละ ๒๕ ต่อปี

เป้าประสงค์ที่ ๓ อนุรักษ์ฟื้นฟูทรัพยากรธรรมชาติและสิ่งแวดล้อมเพื่อเป็นฐานการพัฒนาอย่างยั่งยืน **ตัวชี้วัดความสำเร็จ** : พื้นที่ป่าไม้จากภาพถ่ายดาวเทียม เพิ่มขึ้นเป็น ๑๘,๐๐๐ ไร่

ประเด็นยุทธศาสตร์การพัฒนา

๑. เสริมสร้างความโดดเด่นด้านการท่องเที่ยวบนพื้นฐานเอกลักษณ์ของจังหวัดสู่นานาชาติ
 - กลยุทธ์
 - ๑.๑ พัฒนาและค้นหาแหล่งท่องเที่ยวที่เป็นเอกลักษณ์ของจังหวัดให้มีคุณภาพ
 - ๑.๒ พัฒนาโครงสร้างพื้นฐานกระบวนการท่องเที่ยวและสิ่งอำนวยความสะดวกให้มีมาตรฐานสากล
 - ๑.๓ เสริมสร้างคุณภาพการท่องเที่ยวบนความหลากหลาย ความปลอดภัยและความคุ้มค่า
 - ๑.๔ ส่งเสริมประสิทธิภาพการบริหารจัดการของจังหวัด ภาครัฐ และเครือข่ายการท่องเที่ยว
 - ๑.๕ สร้างเสริมระบบข้อมูลข่าวสาร การประชาสัมพันธ์และการตลาดด้านการท่องเที่ยว
 - ๑.๖ พัฒนาศักยภาพบุคลากรด้านการท่องเที่ยว หน่วยงานภาครัฐ ผู้ประกอบการภาคเอกชนที่เกี่ยวข้อง

๒. เสริมสร้างนวัตกรรมกระบวนการผลิต การแปรรูป และการตลาดเป็นสินค้าเกษตร คุณภาพสูง

กลยุทธ์

๒.๑ พัฒนาระบบโครงสร้างพื้นฐานที่สนับสนุนระบบการผลิต สับปะรด มะพร้าว และสินค้าเกษตรเพื่อการบริโภคและส่งออก

๒.๒ พัฒนาระบบการผลิต การแปรรูป และการตลาด สับปะรด มะพร้าว ประมง ปศุสัตว์ และสินค้าเกษตรให้ได้คุณภาพมาตรฐานสากลโดยใช้ระบบเทคโนโลยี เพื่อการบริโภคและการส่งออก

๒.๓ ส่งเสริมการบริหารจัดการที่สร้างความร่วมมือและการมีส่วนร่วมของหน่วยงานที่เกี่ยวข้องรวมทั้งองค์กรภาคการเกษตร

๒.๔ ส่งเสริมการศึกษาวิจัยและสร้างนวัตกรรมระบบการผลิต การแปรรูป การตลาดสินค้า และเสริมสร้างกระบวนการจัดการความรู้สู่เกษตรกร

๒.๕ สร้างเสริมและพัฒนาระบบการผลิตเกษตรปลอดภัยเพื่อเตรียมความพร้อมสู่มาตรฐานเกษตรอินทรีย์

๓. ยกระดับศักยภาพด้านสิงขร สร้างการเติบโตการค้า การลงทุน การท่องเที่ยว เชื่อมต่อประเทศต่างๆ ในภูมิภาค

กลยุทธ์

๓.๑ ปรับปรุงและพัฒนาโครงสร้างพื้นฐานและพัฒนาระบบโลจิสติกส์เพื่อสนับสนุนการค้า การลงทุน และการท่องเที่ยว

๓.๒ พัฒนาศักยภาพของบุคลากรด้านการค้า การลงทุน และการท่องเที่ยว เพื่อสร้างโอกาส และเพิ่มขีดความสามารถในการแข่งขัน

๓.๓ พัฒนาระดับการผลิตสินค้าและบริการให้ได้มาตรฐานสากล

๓.๔ เสริมสร้างความสัมพันธ์และเครือข่ายความร่วมมือระหว่างหน่วยงาน/องค์กร ในอาเซียน

๓.๕ ส่งเสริมการเปิดตลาด แลพัฒนาความร่วมมือทางการค้า การลงทุน และการท่องเที่ยวทั้งในและต่างประเทศ

๔. เสริมสร้างความมั่นคงและสังคมคุณภาพตามวิถีหลักปรัชญาของเศรษฐกิจพอเพียง

กลยุทธ์

๔.๑ ยกระดับคุณภาพการศึกษา ศิลปวัฒนธรรม รายได้สุขภาพ และการสาธารณสุข ตลอดจนสร้างความเข้มแข็งของครอบครัว ชุมชน และภาคีเครือข่าย รวมทั้งภาคประชาสังคม

๔.๒ เสริมสร้างความมั่นคงปลอดภัยบริเวณชายแดน พื้นที่ตอนใน ชายฝั่งทะเล เกาะแก่ง และสร้างความสัมพันธ์อันดีกับประเทศเพื่อนบ้าน รวมทั้งเพิ่มขีดความสามารถและสร้างเครือข่ายประชาชนในการป้องกัน และแก้ไขปัญหาอาชญากรรม

๔.๓ เสริมสร้างความป้องกันและลดอุบัติเหตุในการคมนาคม รวมถึงการเตรียมความพร้อมรับมือภัยพิบัติ

๔.๔ ส่งเสริมการพัฒนาคุณภาพชีวิตตามหลักปรัชญาของเศรษฐกิจพอเพียง

๕. ยกระดับการบริหารจัดการทรัพยากรธรรมชาติและสิ่งแวดล้อมเพื่อให้เกิดความสมดุลและยั่งยืน

กลยุทธ์

๕.๑. สร้างเสริมการอนุรักษ์ รักษา ป่าพื้นที่ทรัพยากรธรรมชาติ สัตว์ป่าและสิ่งแวดล้อม

๕.๒ ส่งเสริมการมีส่วนร่วมในการบริหารจัดการทรัพยากรธรรมชาติและสิ่งแวดล้อมของชุมชน

๕.๓ เพิ่มประสิทธิภาพการบริหารจัดการทรัพยากรธรรมชาติทางทะเลและชายฝั่ง

๕.๔ เสริมสร้างระบบป้องกันและแก้ไขปัญหาการกัดเซาะชายฝั่งทะเล

๕.๕ ลดปริมาณขยะและเพิ่มประสิทธิภาพการบริหารจัดการขยะและของเสียอันตราย

๕.๖ ส่งเสริมและสนับสนุนการใช้พลังงานทดแทนและการอนุรักษ์พลังงาน

๑.๔ ยุทธศาสตร์การพัฒนาขององค์การปกครองส่วนท้องถิ่นในเขตจังหวัดประจวบคีรีขันธ์ วิสัยทัศน์

“เป็นเมืองแห่งการท่องเที่ยว นำหลักเศรษฐกิจพอเพียงสู่ชุมชน ประชาชนมีคุณภาพชีวิตที่ดี และมีส่วนร่วมในการบริหารงาน นำไปสู่เมืองน่าอยู่อย่างยั่งยืน พร้อมเข้าสู่ประชาคมอาเซียน”

พันธกิจ

๑. พัฒนาระบบบริหารจัดการโดยยึดหลักธรรมาภิบาลและสร้างเครือข่ายการพัฒนาทุกภาคส่วน
๒. พัฒนาระบบเทคโนโลยีสารสนเทศให้มีความทันสมัย เพื่อการบริหารงานและการบริการประชาชน
๓. พัฒนาเศรษฐกิจชุมชนโดยเชื่อมโยงการค้า การลงทุน การบริการและการท่องเที่ยวให้เข้มแข็งและแข่งขันได้

๔. พัฒนา ส่งเสริมและสนับสนุนการจัดการศึกษา การสาธารณสุข การกีฬา ศาสนา ศิลปวัฒนธรรมและจารีตประเพณี

๕. พัฒนาโครงสร้างข่ายระบบการคมนาคมขนส่ง ระบบการบริการสาธารณะและระบบป้องกันและบรรเทาสาธารณภัยให้ได้มาตรฐานมีประสิทธิภาพ

๖. ส่งเสริมภูมิปัญญาท้องถิ่นและการดำเนินชีวิตตามหลักปรัชญาเศรษฐกิจพอเพียง

๗. ส่งเสริมการมีส่วนร่วมของประชาชนในทางการเมืองและการพัฒนาท้องถิ่นทุกขั้นตอน

๘. พัฒนา ส่งเสริมและสนับสนุนการบริหารจัดการทรัพยากรธรรมชาติและสิ่งแวดล้อมให้มีความสมดุลและเกิดประสิทธิภาพอย่างยั่งยืน

จุดมุ่งหมายการพัฒนา

๑. บริหารจัดการองค์กรให้ได้มาตรฐานโดยยึดหลักธรรมาภิบาลและการมีส่วนร่วมของประชาชน

๒. พัฒนาระบบเทคโนโลยีและสารสนเทศให้ทันสมัยได้มาตรฐาน

๓. ส่งเสริมความเข้มแข็งของระบบเศรษฐกิจชุมชนในการกระจายรายได้ให้ทั่วถึงและเกิดความเป็นธรรม

๔. ส่งเสริมและสนับสนุนการจัดการศึกษาของโรงเรียนทั้งในระบบและนอกระบบให้ได้มาตรฐาน ส่งเสริมและสนับสนุนให้ประชาชน เยาวชน มีสุขภาพพลานามัยสมบูรณ์ แข็งแรง ตลอดจนส่งเสริมและรณรงค์ให้ประชาชนยึดมั่นในหลักคำสอนของศาสนา อนุรักษ์ รักษา ดำรงไว้ซึ่งศิลปะ จารีต ประเพณี ภูมิปัญญาท้องถิ่น และวัฒนธรรมอันดี

๕. พัฒนาโครงสร้างพื้นฐาน ระบบสาธารณูปโภค สาธารณูปการให้ได้มาตรฐาน เพียงพอต่อความต้องการของประชาชน

๖. ส่งเสริมให้ประชาชนมีส่วนร่วมในทางการเมืองและการบริหารจัดการองค์กร

๗. ส่งเสริม พัฒนา และสร้างจิตสำนึกให้แก่ ประชาชนและเยาวชน ในการอนุรักษ์ทรัพยากรธรรมชาติและสิ่งแวดล้อมอย่างเหมาะสมและยั่งยืนภายใต้การมีส่วนร่วมของประชาชน

๘. ส่งเสริมภูมิปัญญาท้องถิ่นและการดำเนินชีวิตตามหลักปรัชญาเศรษฐกิจพอเพียง

ยุทธศาสตร์ที่ ๑ พัฒนาส่งเสริมการท่องเที่ยวและเศรษฐกิจ

แนวทางการพัฒนา

๑. พัฒนา ปรับปรุงแหล่งท่องเที่ยวและบริการ
๒. พัฒนาและสนับสนุนกิจกรรมการท่องเที่ยวตามเทศกาล งานประเพณี รวมถึงการท่องเที่ยวเชิงนิเวศน์และสุขภาพ
๓. พัฒนาระบบข้อมูลข่าวสารและการประชาสัมพันธ์การท่องเที่ยว
๔. ส่งเสริมและสนับสนุนการประสานงานสร้างเครือข่ายร่วมกับหน่วยงานราชการอื่นและภาคเอกชน ในการบริหารจัดการการท่องเที่ยว
๕. พัฒนาคุณภาพการให้บริการ การบริหารจัดการ และสิ่งอำนวยความสะดวกด้านการท่องเที่ยวทั้งด้านบุคลากรโครงสร้างพื้นฐานและความปลอดภัย

ยุทธศาสตร์ที่ ๒ พัฒนาส่งเสริมรายได้และการผลิต

แนวทางการพัฒนา

๑. ส่งเสริมและสนับสนุนการประกอบอาชีพที่มั่นคงและมีรายได้เพิ่มขึ้น ตามกระบวนการเรียนรู้หลักปรัชญาของเศรษฐกิจพอเพียง
๒. พัฒนาเสริมสร้างการให้ความรู้ การถ่ายทอดเทคโนโลยี การแก้ไขปัญหาโรคระบาดผลผลิตทางการเกษตร
๓. ส่งเสริม และสนับสนุนการพัฒนาสินค้า OTOP การพัฒนารูปแบบผลิตภัณฑ์ คุณภาพและการตลาด
๔. ส่งเสริมและสนับสนุนการจัดตั้งตลาดกลาง เพื่อจำหน่ายผลผลิตทางการเกษตร และการดูแลราคาผลผลิต
๕. ส่งเสริมและสนับสนุนการเกษตรแบบยั่งยืน โดยการใช้ปุ๋ยอินทรีย์แบบชีวภาพและการเกษตรที่ปลอดภัยจากสารพิษ
๖. ส่งเสริมและสนับสนุนผู้ประกอบการอุตสาหกรรมขนาดกลางและขนาดย่อม
๗. พัฒนาส่งเสริมเครือข่ายวิสาหกิจชุมชนให้เข้มแข็งและแข่งขันได้
๘. ส่งเสริมและสนับสนุนการนำภูมิปัญญาและวัฒนธรรมท้องถิ่นมาใช้ในการสร้างมูลค่าเพิ่มของผลิตภัณฑ์ชุมชน
๙. เพิ่มขีดความสามารถในการผลิตด้านการเกษตร เพื่อเตรียมความพร้อมในการเข้าสู่ประชาคมเศรษฐกิจอาเซียน

ยุทธศาสตร์ที่ ๓ พัฒนาสังคม การศึกษา และคุณภาพชีวิต

แนวทางการพัฒนา

๑. พัฒนาศักยภาพ คน ครอบครัวและชุมชนให้เข้มแข็ง
๒. สนับสนุนการจัดตั้งกลุ่มองค์กร ฅนรงค์ การจัดกิจกรรมในชุมชน
๓. ส่งเสริมและพัฒนาคุณภาพชีวิตความเป็นอยู่ของประชาชน
๔. ส่งเสริมและสนับสนุนการจัดระเบียบสังคมและการรักษาความสงบเรียบร้อยในชุมชน
๕. เพิ่มขีดความสามารถในการป้องกันและแก้ไขปัญหาอาชญากรรมและยาเสพติด
๖. ส่งเสริมและสนับสนุนให้ประชาชน หน่วยงานภาครัฐ เอกชนในการพัฒนาชุมชนเมืองและชนบท
๗. พัฒนาคุณภาพการศึกษาทั้งในระบบและนอกระบบ ให้ได้มาตรฐานการศึกษาของชาติเพื่อรองรับการเข้าสู่ประชาคมอาเซียน
๘. อนุรักษ์ ป่าไม้ ศาสนา ศิลปะ วัฒนธรรม ประเพณี และภูมิปัญญาท้องถิ่น
๙. พัฒนาส่งเสริมกีฬาและนันทนาการ

๑๐. พัฒนาระบบบริการสาธารณสุขให้ได้มาตรฐาน
๑๑. พัฒนาระบบป้องกันและบรรเทาสาธารณภัยให้มีประสิทธิภาพ
๑๒. ส่งเสริมและสนับสนุนการจัดสวัสดิการสังคมแก่เด็ก เยาวชน ผู้สูงอายุ และผู้ด้อยโอกาสทางสังคม

สังคม

ยุทธศาสตร์ที่ ๔ เสริมสร้างประสิทธิภาพในการบริหารจัดการทรัพยากรธรรมชาติและสิ่งแวดล้อม **แนวทางการพัฒนา**

๑. พัฒนา อนุรักษ์ ปั่นฟู ทรัพยากรธรรมชาติและสิ่งแวดล้อมให้ใช้ประโยชน์ได้อย่างเหมาะสมกับสภาพพื้นที่

๒. เสริมสร้างจิตสำนึกและส่งเสริมการมีส่วนร่วมของประชาชน และทุกภาคส่วนในการบริหารจัดการทรัพยากรธรรมชาติและสิ่งแวดล้อม

๓. อนุรักษ์ ปั่นฟู พื้นที่ป่า และป่าต้นน้ำลำธาร ให้เกิดความสมบูรณ์
๔. บำบัด ปั่นฟูแหล่งน้ำ และการบริหารจัดการน้ำอย่างเป็นระบบและมีประสิทธิภาพ
๕. พัฒนาและปรับปรุงคุณภาพดินให้อุดมสมบูรณ์
๖. เพิ่มประสิทธิภาพการบริหารจัดการขยะชุมชน สิ่งปฏิกูล และน้ำเสีย
๗. อนุรักษ์ และปั่นฟูความหลากหลายทางชีวภาพ

ยุทธศาสตร์ที่ ๕ พัฒนาระบบบริหารงานให้มีความเป็นเลิศ

แนวทางการพัฒนา

๑. ส่งเสริมประสิทธิภาพการบริหารแบบบูรณาการ ระหว่างองค์กรภาครัฐ ภาคเอกชนและภาคประชาชน

๒. ส่งเสริมการให้ความรู้ด้านการเมืองการปกครองตามระบอบประชาธิปไตยอันมีพระมหากษัตริย์ทรงเป็นประมุข

๓. ส่งเสริมการมีส่วนร่วมของประชาชนในการบริหารและพัฒนาองค์กรปกครองส่วนท้องถิ่น ตามหลักการบริหารกิจการบ้านเมืองที่ดี

๔. พัฒนาความรู้ ความสามารถ สมรรถนะ ของบุคลากรและองค์กรให้ได้มาตรฐาน

๕. พัฒนา ปรับปรุงสถานที่ การปฏิบัติงานลดจัดหาเครื่องมือ เครื่องใช้ ในการปฏิบัติงานให้เพียงพอ และมีประสิทธิภาพ

๖. พัฒนาระบบการจัดเก็บรายได้ขององค์กรปกครองส่วนท้องถิ่นให้มีประสิทธิภาพ

๗. ปรับปรุงโครงสร้างระบบและกระบวนการทำงานให้มีความทันสมัย

๘. เสริมสร้างความพึงพอใจและความมั่นใจให้แก่ประชาชนผู้รับบริการ

๙. พัฒนาระบบเทคโนโลยีและสารสนเทศเพื่อบริการประชาชน

๑๐. พัฒนามาตรฐานการปฏิบัติราชการขององค์กรปกครองส่วนท้องถิ่นให้มีความเป็นเลิศ

ยุทธศาสตร์ที่ ๖ พัฒนาเส้นทางคมนาคม แหล่งน้ำและสาธารณสุขปโภค

แนวทางการพัฒนา

๑. พัฒนาเส้นทางคมนาคมให้สามารถใช้ในการสัญจรไป-มา อย่างสะดวกรวดเร็ว เชื่อมโยงเส้นทางหลักระหว่างอำเภอและตำบล และปรับปรุงเส้นทางคมนาคมในแหล่งชุมชนให้ได้มาตรฐาน มั่นคงถาวรและเชื่อมโยงเป็นเครือข่าย

๒. พัฒนาปรับปรุงแหล่งน้ำเพื่อการเกษตร อุตสาหกรรม และการอุปโภค บริโภค ให้สอดคล้องกับแผนการป้องกันอุทกภัยและสาธารณภัย

๓. พัฒนาปรับปรุงระบบสาธารณสุขปโภค สาธารณูปการ ขยายเขตให้บริการ ไฟฟ้า ประปา

๔. ส่งเสริมการจัดทำผังเมืองรวมจังหวัดและนาระบบผังเมืองมาใช้อย่างมีประสิทธิภาพ

๑.๕ ไทยแลนด์ ๔.๐ (THAILAND ๔.๐)

การจัดทำแผนพัฒนาท้องถิ่นต้องมีความสัมพันธ์กับไทยแลนด์ ๔.๐ โดยให้ความสำคัญกับการพัฒนา ด้านเทคโนโลยี กลุ่มอาหาร เกษตร และเทคโนโลยีชีวภาพ กลุ่มสาธารณสุข สุขภาพ และเทคโนโลยีทางการแพทย์ กลุ่มเครื่องมือ อุปกรณ์อัจฉริยะ หุ่นยนต์ และระบบเครื่องกลที่ใช้ระบบอิเล็กทรอนิกส์ควบคุม กลุ่ม ดิจิตอล เทคโนโลยีอินเทอร์เน็ตที่เชื่อมต่อและบังคับอุปกรณ์ต่างๆ ปัญญาประดิษฐ์และเทคโนโลยีสมองกลฝัง ตัว กลุ่มอุตสาหกรรมสร้างสรรค์ วัฒนธรรม และบริการที่มีมูลค่าสูง

ประเทศไทย ๔.๐ ถือเป็นการพัฒนา เครื่องยนต์เพื่อขับเคลื่อนการเติบโตทางเศรษฐกิจชุดใหม่ (New Engines of Growth) ด้วยการเปลี่ยนแปลง ความได้เปรียบเชิงเปรียบเทียบ ของประเทศที่มีอยู่ ๒ ด้าน คือ ความหลากหลายเชิงชีวภาพ และ ความหลากหลายเชิงวัฒนธรรม ให้เป็นความได้เปรียบในเชิงแข่งขัน โดยการเติมเต็มด้วยวิทยาการ ความคิดสร้างสรรค์ นวัตกรรม วิทยาศาสตร์ เทคโนโลยี การวิจัยและพัฒนา แล้วต่อยอดความได้เปรียบเชิงเปรียบเทียบเป็น ๕ กลุ่มเทคโนโลยีและอุตสาหกรรมเป้าหมาย ประกอบด้วย

๑. กลุ่มอาหาร เกษตร และเทคโนโลยีชีวภาพ (Food, Agriculture & Bio-Tech) อาทิ เทคโนโลยีการเกษตร (Agritech) เทคโนโลยีอาหาร (Foodtech) เป็นต้น

๒. กลุ่มสาธารณสุข สุขภาพ และเทคโนโลยีทางการแพทย์ (Health, Wellness & Bio-Med) อาทิ เทคโนโลยีสุขภาพ (Healthtech) เทคโนโลยีการแพทย์ (Medtech) สปา (Spa) เป็นต้น

๓. กลุ่มเครื่องมือ อุปกรณ์อัจฉริยะ หุ่นยนต์ และระบบเครื่องกลที่ใช้ระบบอิเล็กทรอนิกส์ ควบคุม (Smart Devices, Robotics & Mechatronics) อาทิ เทคโนโลยีหุ่นยนต์ (Robotech) เป็นต้น

๔. กลุ่มดิจิตอล เทคโนโลยีอินเทอร์เน็ตที่เชื่อมต่อและบังคับอุปกรณ์ต่างๆ ปัญญาประดิษฐ์และ เทคโนโลยีสมองกลฝังตัว (Digital, IOT, Artificial intelligence & Embedded Technology) อาทิ เทคโนโลยีการเงิน (Fintech) อุปกรณ์เชื่อมต่อออนไลน์โดยไม่ต้องใช้คน (IoT) เทคโนโลยีการศึกษา (Edtech) อี-มาร์เก็ตเพลส (E-Market place) อี-คอมเมิร์ซ (E-Commerce) เป็นต้น

๕. กลุ่มอุตสาหกรรมสร้างสรรค์ วัฒนธรรม และบริการที่มีมูลค่าสูง (Creative, Culture & High Value Services) อาทิ เทคโนโลยีการออกแบบ (Designtech) ธุรกิจไลฟ์สไตล์ (Lifestyle Business) เทคโนโลยีการท่องเที่ยว (Traveltech) การเพิ่มประสิทธิภาพการบริการ (Service Enhancing) เป็นต้น

๑.๖ แผนพัฒนาอำเภอกุยบุรี

วิสัยทัศน์อำเภอ **“เมืองท่องเที่ยวเชิงอนุรักษ์ ยึดหลักเศรษฐกิจพอเพียง สังคมอยู่ร่วมกันอย่างมีความสุข มีภูมิคุ้มกันต่อการเปลี่ยนแปลง”**

พันธกิจ

- ๑) พัฒนาอำเภอให้เป็นเมืองท่องเที่ยวเชิงอนุรักษ์ บนพื้นฐานเอกลักษณ์ของอำเภอ
- ๒) ผลักดันเพิ่มขีดความสามารถในการผลิตด้านการผลิต OTOP เกษตร ปศุสัตว์ ประมง ผลิตภัณฑ์ชุมชน สู่ตลาด
- ๓) เสริมสร้างความร่วมมือด้านเศรษฐกิจ สังคม วัฒนธรรม รองรับประชาคมอาเซียน
- ๔) เสริมสร้างการอนุรักษ์ ฟื้นฟูทรัพยากรธรรมชาติและสิ่งแวดล้อม และใช้ประโยชน์ให้เหมาะสมกับพื้นที่อย่างคุ้มค่า
- ๕) พัฒนาการบริการให้มีประสิทธิภาพ ตอบสนองความต้องการของประชาชนในพื้นที่ ยึดประชาชนเป็นศูนย์กลาง
- ๖) เสริมสร้างความสงบสุข เน้นให้ประชาชนได้รับสิทธิด้วยความเสมอภาค เป็นธรรม

เป้าประสงค์รวม

- ๑) ประชาชนสามารถใช้ประโยชน์จากพื้นที่ได้อย่างเต็มศักยภาพ
- ๒) เพิ่มรายได้ให้กับประชาชนตามปรัชญาเศรษฐกิจพอเพียง มีคุณภาพชีวิตที่ดีขึ้น
- ๓) ประชาชนมีแหล่งน้ำที่เพียงพอต่อความต้องการด้านการเกษตร ปศุสัตว์ ประมง ยุทธศาสตร์การพัฒนา

ประเด็นยุทธศาสตร์ที่ ๑ การพัฒนาด้านการท่องเที่ยวบนพื้นฐานเอกลักษณ์ของอำเภอ

ประเด็นยุทธศาสตร์ที่ ๒ เพิ่มขีดความสามารถในการผลิตสินค้าเกษตร ปศุสัตว์ ประมง ผลิตภัณฑ์ชุมชนสู่ตลาด

ประเด็นยุทธศาสตร์ที่ ๓ การพัฒนาสังคม และยกระดับคุณภาพชีวิต

ประเด็นยุทธศาสตร์ที่ ๔ การบริหารจัดการทรัพยากรธรรมชาติและสิ่งแวดล้อม

ประเด็นยุทธศาสตร์ที่ ๕ การพัฒนาด้านบริการจัดให้มีความเป็นเลิศ

๒. ยุทธศาสตร์ขององค์การบริหารส่วนตำบลหาดขาม

๒.๑ วิสัยทัศน์

“ ตำบลเข้มแข็ง เป็นแหล่งท่องเที่ยวเชิงอนุรักษ์ ยึดหลักเศรษฐกิจพอเพียง ประชาชนมีส่วนร่วมในการบริหารจัดการที่ดี ”

๒.๒ ยุทธศาสตร์

๑. ยุทธศาสตร์พัฒนาด้านโครงสร้างพื้นฐาน
๒. ยุทธศาสตร์พัฒนาด้านคุณภาพชีวิต และสร้างสังคมให้เข้มแข็ง
๓. ยุทธศาสตร์พัฒนาด้านการส่งเสริมเกษตร เศรษฐกิจชุมชน และการท่องเที่ยว
๔. ยุทธศาสตร์พัฒนาการบริหารจัดการทรัพยากรธรรมชาติและสิ่งแวดล้อม
๕. ยุทธศาสตร์พัฒนาด้านการเมืองและการบริหารงาน

๒.๓ เป้าประสงค์

ตำบลหาดขาม มุ่งหวังเป็นอย่างยิ่งที่จะพัฒนาท้องถิ่นให้เจริญก้าวหน้า ซึ่งจะส่งผลทำให้ประชาชนมีความเป็นอยู่ที่ดีและสะดวกสบายมากยิ่งขึ้น จึงได้กำหนดเป้าประสงค์เพื่อให้สามารถดำเนินการจัดกิจกรรมต่าง ๆ บรรลุตามวิสัยทัศน์ที่กำหนด ดังนี้

๑. พัฒนาระบบการด้านโครงสร้างพื้นฐาน ให้มีประสิทธิภาพ และมาตรฐาน เพียงพอต่อความต้องการของประชาชน

๒. พัฒนาคุณภาพชีวิตการจัดการด้านการศึกษา ศาสนา วัฒนธรรม การสาธารณสุข การส่งเสริมการกีฬา นันทนาการ การจัดหาสวัสดิการทั้งในเด็กและเยาวชน ผู้สูงอายุ ผู้ด้อยโอกาส ผู้พิการ และผู้ไร้ที่พึ่ง ให้มีประสิทธิภาพ ประชาชนมีความปลอดภัยในชีวิตและทรัพย์สิน

๓. พัฒนาการเกษตรแบบพอเพียงและยั่งยืน ส่งเสริมการประกอบอาชีพ เสริมสร้างรายได้ให้ประชาชน และส่งเสริมการท่องเที่ยวในชุมชน

๔. พัฒนาการอนุรักษ์ ฟื้นฟู รักษาและดูแลทรัพยากรธรรมชาติและสิ่งแวดล้อมเพื่อสร้างความยั่งยืนและคงสภาพไม่ให้เกิดการทำลาย ให้ยังคงอยู่ต่อไป

๕. พัฒนาระบบการบริหารงานและเพิ่มประสิทธิภาพในการปฏิบัติงานขององค์กรให้ทันสมัยตามกระบวนการต่างๆ มีประสิทธิภาพในการบริการประชาชน ส่งเสริมกระบวนการมีส่วนร่วมและความร่วมมือทุกภาคส่วนในการพัฒนาท้องถิ่น ให้ความสำคัญกับการดำเนินงานตามหลักธรรมาภิบาล สร้างความโปร่งใส และการป้องกันและปราบปรามการทุจริตในทุกรูปแบบ

๒.๔ ตัวชี้วัด

ยุทธศาสตร์การพัฒนา	ตัวชี้วัด
ยุทธศาสตร์ที่ ๑ การพัฒนาโครงสร้างพื้นฐาน	๑. ร้อยละของถนนที่ได้มาตรฐาน ๒. ร้อยละของประชาชนสัญจรสะดวก ๓. ร้อยละของอุบัติเหตุลดลง ๔. ร้อยละของครัวเรือนมีน้ำสำหรับอุปโภค-บริโภค ๕. ร้อยละของจำนวนสิ่งปลูกสร้าง
ยุทธศาสตร์ที่ ๒ การพัฒนาด้านคุณภาพชีวิตและสร้างสังคมให้เข้มแข็ง	๑. ร้อยละของคุณภาพชีวิตของประชาชนที่ดีขึ้น ๒. จำนวนโครงการ/กิจกรรมการส่งเสริมพัฒนาทางการศึกษา ๓. จำนวนโครงการ/กิจกรรมการส่งเสริมพัฒนาด้านศาสนา และวัฒนธรรม ๔. ร้อยละของประชาชนสุขภาพแข็งแรงเพิ่มขึ้น ๕. ร้อยละความพึงพอใจของประชาชน ๖. จำนวนโครงการ/กิจกรรมเพื่อเฉลิมพระเกียรติ
ยุทธศาสตร์ที่ ๓ การพัฒนาส่งเสริมเกษตรเศรษฐกิจชุมชน และการท่องเที่ยว	๑. จำนวนโครงการ/กิจกรรมในการส่งเสริมอาชีพ ๒. ร้อยละของประชาชนมีรายได้เพิ่มขึ้น ๓. ร้อยละความพึงพอใจของประชาชน ๔. ร้อยละของนักท่องเที่ยวที่เพิ่มขึ้น
ยุทธศาสตร์ที่ ๔ การพัฒนาการบริหารจัดการทรัพยากรธรรมชาติและสิ่งแวดล้อม	๑. จำนวนครั้งในการรณรงค์สร้างจิตสำนึกความตระหนักในการอนุรักษ์ฟื้นฟูทรัพยากรธรรมชาติ ๒. จำนวนกิจกรรมในการจัดการขยะ
ยุทธศาสตร์ที่ ๕ การพัฒนาด้านการเมืองและการบริหารงาน	๑. จำนวนบุคลากรที่เข้าร่วมโครงการพัฒนาตนเอง ๒. ร้อยละความพึงพอใจของประชาชนต่อการดำเนินงานในการพัฒนาท้องถิ่น ๓. ร้อยละของความพึงพอใจในการทำงานของบุคลากรและการให้บริการ

๒.๕ คำเป้าหมาย

ยุทธศาสตร์การพัฒนา	เป้าหมาย
ยุทธศาสตร์ที่ ๑ การพัฒนาด้านโครงสร้างพื้นฐาน	๑. พัฒนาด้านโครงสร้างพื้นฐาน โดยมุ่งเน้นการสร้างและบูรณะถนน แหล่งน้ำ และสาธารณูปโภคสาธารณูปการ เพื่อความเป็นอยู่ของประชาชน
ยุทธศาสตร์ที่ ๒ การพัฒนาด้านคุณภาพชีวิต และสร้างสังคมให้เข้มแข็ง	๑. พัฒนา ส่งเสริม สนับสนุน การศึกษาทั้งในระบบและนอกระบบ ๒. พัฒนา ส่งเสริม สนับสนุนการบริการสาธารณสุขของหมู่บ้าน การป้องกันและระงับโรคติดต่อ ควบคุมป้องกันโรคระบาดในพื้นที่ ๓. ส่งเสริมและสนับสนุนงานศาสนา วัฒนธรรม และนันทนาการ ๔. พัฒนาสังคมและส่งเสริมคุณภาพชีวิตให้กับผู้สูงอายุ ผู้พิการ ผู้ป่วยเอดส์ ผู้ยากไร้ และผู้ด้อยโอกาส ๕. ดำเนินการแก้ไขปัญหายาเสพติด เพิ่มศักยภาพการปฏิบัติงานให้แก่ อปพร. เพิ่มประสิทธิภาพการป้องกันและบรรเทาสาธารณภัยและลดอุบัติเหตุบนท้องถนนให้ความรู้และปลูกจิตสำนึกให้ประชาชนมีความสามัคคีปรองดองสมานฉันท์ เพื่อความมั่นคงของชาติ
ยุทธศาสตร์ที่ ๓ การพัฒนาด้านส่งเสริมเกษตร เศรษฐกิจชุมชน และการท่องเที่ยว	๑. ส่งเสริมการเกษตร และสร้างอาชีพ เพื่อเพิ่มรายได้ให้กับประชาชน ตามแนวปรัชญาเศรษฐกิจพอเพียง ๒. พัฒนาและส่งเสริมกิจกรรมด้านการท่องเที่ยว
ยุทธศาสตร์ที่ ๔ การพัฒนาด้านบริหารจัดการทรัพยากรธรรมชาติและสิ่งแวดล้อม	๑. ส่งเสริมการอนุรักษ์ทรัพยากรธรรมชาติและสิ่งแวดล้อม เช่น ปลูกต้นไม้ อนุรักษ์ พื้นฟูแหล่งน้ำ ๒. พัฒนาความรู้ให้แก่ประชาชนในการบริหารจัดการขยะอย่างถูกต้อง
ยุทธศาสตร์ที่ ๕ การพัฒนาด้านการเมืองและการบริหารงาน	๑. พัฒนาขีดความสามารถในการให้บริการประชาชนและการปฏิบัติงาน และพัฒนาอุปกรณ์ เครื่องมือ เครื่องใช้ และสถานที่ในการปฏิบัติงาน เพื่อมุ่งสร้างประสิทธิภาพการบริหารจัดการองค์กรให้พร้อมบริการประชาชน

๒.๖ กลยุทธ์

เพื่อให้บรรลุวิสัยทัศน์ของตำบลหาดขาม จำเป็นอย่างยิ่งที่จะต้องให้ความสำคัญกับการวางบทบาทการพัฒนาตำบลหาดขามในอนาคตอย่างเหมาะสมสอดคล้องกับปัญหาความต้องการของประชาชน รวมทั้งสอดคล้องกับศักยภาพและบทบาทหน้าที่ขององค์การบริหารส่วนตำบลหาดขามเพื่อที่จะให้ประชาชนได้รับประโยชน์สูงสุด ดังนั้น จึงได้กำหนดกลยุทธ์ ดังนี้

๑. ยุทธศาสตร์พัฒนาด้านโครงสร้างพื้นฐาน

เป็นการพัฒนาระบบโครงสร้างพื้นฐาน ระบบสาธารณูปโภค-สาธารณูปการ ได้กำหนดกลยุทธ์ไว้ ๒ แนวทาง ดังนี้

แนวทางที่ ๑ ก่อสร้าง ปรับปรุง บำรุงรักษาถนน ระบบระบายน้ำ แหล่งน้ำ และระบบสาธารณูปโภคให้มีมาตรฐานและครอบคลุม

แนวทางที่ ๒ ขยายเขตไฟฟ้า ประปา และระบบสื่อสาร

๒. ยุทธศาสตร์พัฒนาด้านคุณภาพชีวิต และสร้างสังคมให้เข้มแข็ง

เป็นการพัฒนาคุณภาพชีวิตความเป็นอยู่ การศึกษา สุขภาพของประชาชน การทำนุบำรุงรักษาศาสนา ศิลปวัฒนธรรม จารีตประเพณี และภูมิปัญญาท้องถิ่น ได้กำหนดกลยุทธ์ไว้ ๖ แนวทาง ดังนี้

แนวทางที่ ๑ ส่งเสริม สนับสนุนการจัดสวัสดิการทางการศึกษาอย่างเหมาะสมแก่เด็กปฐมวัย เด็กนักเรียนอย่างทั่วถึงและมีคุณภาพ

แนวทางที่ ๒ ส่งเสริมการป้องกันและการควบคุมโรคแก่ประชาชน

แนวทางที่ ๓ ส่งเสริมและพัฒนาคุณภาพชีวิตแก่ประชาชน

แนวทางที่ ๔ ส่งเสริมการป้องกันและแก้ไขปัญหายาเสพติด

แนวทางที่ ๕ การส่งเสริมกีฬาและการออกกำลังกายแก่เด็กเยาวชน และประชาชนให้มี

สุขภาพ

แนวทางที่ ๖ อนุรักษ์ สืบสาน ศาสนา ศิลปวัฒนธรรม ประเพณีและภูมิปัญญาท้องถิ่น

๓. ยุทธศาสตร์พัฒนาด้านการส่งเสริมเกษตร เศรษฐกิจชุมชน และการท่องเที่ยว

เป็นการพัฒนาการเกษตรอย่างพอเพียง สร้างอาชีพ สร้างความเข้มแข็งของชุมชน ประชาสัมพันธ์แหล่งท่องเที่ยวในชุมชนตำบลหาดขาม ได้กำหนดกลยุทธ์ไว้ ๓ แนวทาง ดังนี้

แนวทางที่ ๑ พัฒนาและส่งเสริมการเกษตรอย่างพอเพียง โดยยึดหลักปรัชญาเศรษฐกิจ

พอเพียง

แนวทางที่ ๒ ส่งเสริมและพัฒนากลุ่มอาชีพ ให้สามารถสร้างอาชีพ สร้างรายได้ สร้างความ

เข้มแข็งให้ชุมชน

แนวทางที่ ๓ พัฒนาและส่งเสริมกิจกรรมด้านการส่งเสริมการท่องเที่ยวเชิงอนุรักษ์

๔. ยุทธศาสตร์พัฒนาด้านการบริหารจัดการทรัพยากรธรรมชาติและสิ่งแวดล้อม

เป็นการพัฒนาการอนุรักษ์ ฟื้นฟู รักษา แหล่งน้ำในชุมชน การจัดการขยะในครัวเรือนเพื่อรักษาทรัพยากรธรรมชาติและสิ่งแวดล้อมไม่ให้โดนทำลาย ได้กำหนดกลยุทธ์ไว้ ๒ แนวทาง ดังนี้

แนวทางที่ ๑ ฟื้นฟูทรัพยากรธรรมชาติและสิ่งแวดล้อมแบบยั่งยืน

แนวทางที่ ๒ บริหารจัดการน้ำเสีย ขยะมูลฝอยสิ่งปฏิกูล และมลพิษด้านสิ่งแวดล้อมอย่างมี

ระบบ

๕. ยุทธศาสตร์พัฒนาด้านการเมืองและการบริหารงาน

เป็นการพัฒนาสนับสนุนให้ประชาชนมีส่วนร่วมในการบริหารงาน และส่งเสริมและสนับสนุน การให้ความรู้เรื่องการเมืองระบอบประชาธิปไตย ในการปฏิบัติงานขององค์การบริหารส่วนตำบล ได้กำหนด กลยุทธ์ไว้ ๖ แนวทาง ดังนี้

แนวทางที่ ๑ บริหารจัดการและพัฒนาระบบงานขององค์การบริหารส่วนตำบลตามหลัก บริหารจัดการบ้านเมืองที่ดี

แนวทางที่ ๒ ส่งเสริมการประชาสัมพันธ์สื่อและการรับรู้ข้อมูลข่าวสาร

แนวทางที่ ๓ ส่งเสริม สนับสนุนประชาธิปไตยและการมีส่วนร่วมของประชาชน

แนวทางที่ ๔ พัฒนาและเพิ่มพูนศักยภาพของบุคลากรให้อยู่ในระดับมาตรฐาน

แนวทางที่ ๕ ส่งเสริมการรักษาความสงบและความปลอดภัยในชีวิตและทรัพย์สินของ

ประชาชน

แนวทางที่ ๖ พัฒนา ปรับปรุง อาคาร สถานที่ปฏิบัติงานและจัดหาเครื่องมือเครื่องใช้ให้

เพียงพอต่อการปฏิบัติงาน

๒.๗ จุดยืนทางยุทธศาสตร์ (Positioning)

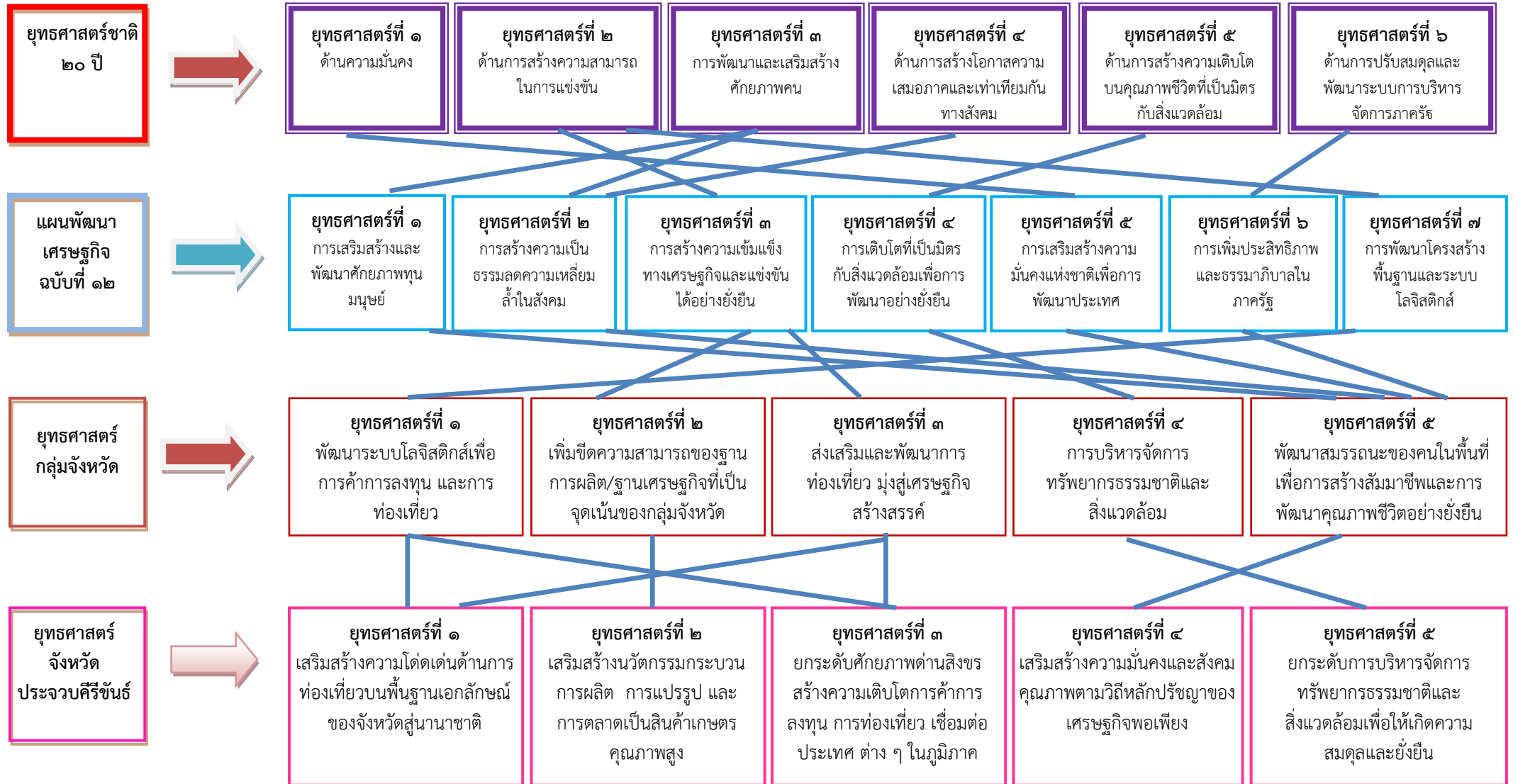
องค์การบริหารส่วนตำบลหาดขาม ให้ความสำคัญต่อการดำเนินการแก้ไขปัญหาความเดือดร้อน การพัฒนาคุณภาพชีวิตของประชาชน ส่งเสริมการท่องเที่ยวเชิงอนุรักษ์ พัฒนาสินค้าเกษตรให้มีช่องทางการจำหน่ายมากขึ้น รวมถึงปัญหาในพื้นที่ด้านต่าง ๆ โดยเฉพาะการปรับปรุง พื้นฟูพัฒนาการจัดบริการสาธารณะ หรือโครงสร้างพื้นฐาน ซึ่งถือเป็นภารกิจหลักขององค์กรปกครองส่วนท้องถิ่นตลอดจนการพัฒนาด้านการศึกษา อันรากฐานสำคัญต่อการพัฒนาคน พัฒนาประเทศ ให้มีคุณภาพสูงการพัฒนาอย่างยั่งยืน ควบคู่กับการพัฒนาด้านสังคม เศรษฐกิจ สภาพแวดล้อมต่าง ๆ ที่เกี่ยวข้องโดยตรงกับชีวิตความเป็นอยู่ของประชาชน โดยยึดหลักการมีส่วนร่วม ความสอดคล้องกับนโยบายรัฐบาล และแผนพัฒนาระดับต่าง ๆ รวมถึงการพิจารณา วิเคราะห์สภาพปัญหา ความต้องการของประชาชน และความพึงพอใจของประชาชนที่มีต่อการพัฒนา องค์การบริหารส่วนตำบลหาดขาม จึงกำหนดจุดยืนทางยุทธศาสตร์การพัฒนาไว้ ดังนี้

๑. พัฒนาชุมชนให้น่าอยู่มีความเข้มแข็ง โดยได้รับบริการสาธารณะด้านโครงสร้างพื้นฐาน สาธารณูปการ สาธารณูปโภคที่จำเป็น เพื่อรองรับการขยายตัวของชุมชนและเศรษฐกิจ
๒. พัฒนาระบบการศึกษา พัฒนาคุณภาพชีวิตของประชาชนให้หลุดพ้นจากความทุกข์ยากลำบาก ตลอดจนส่งเสริมศิลปวัฒนธรรมท้องถิ่นให้คงอยู่สืบไป
๓. ส่งเสริมและพัฒนาศักยภาพคนและความเข้มแข็งของชุมชนในการพึ่งตนเองตามหลักปรัชญาเศรษฐกิจพอเพียง
๔. พัฒนาตำบลให้เป็น “ตำบลแห่งสินค้าเกษตรแปรรูปที่หลากหลาย และเป็นแหล่งท่องเที่ยว OTOP นวัตวิถี และเชิงอนุรักษ์ที่โดดเด่น”
๕. พัฒนาระบบบริหารจัดการขยะมูลฝอย สิ่งปฏิกูล และมลภาวะสิ่งแวดล้อมอย่างเป็นระบบ
๖. พัฒนาระบบการบริหารจัดการภาครัฐที่ดีและส่งเสริมการมีส่วนร่วมจากทุกภาคส่วน ยึดหลักความสุจริต โปร่งใส และเป็นธรรม

๒.๘ ความเชื่อมโยงของยุทธศาสตร์ในภาพรวม

ความเชื่อมโยงระหว่างแผนในระดับชาติกับแผนพัฒนาท้องถิ่น ในการจัดทำแผนพัฒนาท้องถิ่น ฉบับทบทวน (พ.ศ.๒๕๖๑ -๒๕๖๕) องค์การบริหารส่วนตำบลหาดขาม ได้ยึดยุทธศาสตร์ชาติระยะ ๒๐ ปี แผนแม่บทภายใต้ยุทธศาสตร์ชาติ แผนพัฒนาเศรษฐกิจและสังคมแห่งชาติ ฉบับที่ ๑๒ รวมถึงให้ความสำคัญกับแผนพัฒนาภาค แผนพัฒนาจังหวัดภาคกลางตอนล่าง ๒ แผนพัฒนาจังหวัดประจวบคีรีขันธ์ เพื่อเป็นแผนชี้้นำการพัฒนาในภาพรวมของพื้นที่ และแผนงาน/ โครงการขององค์การบริหารส่วนตำบลมีความสอดคล้องเชื่อมโยงกันเป็นห่วงโซ่คุณค่า ดังนี้

ความเชื่อมโยงของยุทธศาสตร์การพัฒนาขององค์การบริหารส่วนตำบลหาดขามในภาพรวม



ความเชื่อมโยงของยุทธศาสตร์การพัฒนาขององค์การบริหารส่วนตำบลหาดขามในภาพรวม (ต่อ)

ยุทธศาสตร์
จังหวัด
ประจวบคีรีขันธ์



ยุทธศาสตร์ที่ ๑
เสริมสร้างความโดดเด่นด้านการ
ท่องเที่ยวบนพื้นฐานเอกลักษณ์
ของจังหวัดสุรนารี

ยุทธศาสตร์ที่ ๒
เสริมสร้างนวัตกรรมกระบวนการ
การผลิต การแปรรูป และ
การตลาดเป็นสินค้าเกษตร
คุณภาพสูง

ยุทธศาสตร์ที่ ๓
ยกระดับศักยภาพด้านสิงขร
สร้างความเติบโตการค้าการ
ลงทุน การท่องเที่ยว เชื่อมต่อ
ประเทศต่าง ๆ ในภูมิภาค

ยุทธศาสตร์ที่ ๔
เสริมสร้างความมั่นคงและสังคม
คุณภาพตามวิถีหลักปรัชญาของ
เศรษฐกิจพอเพียง

ยุทธศาสตร์ที่ ๕
ยกระดับการบริหารจัดการ
ทรัพยากรธรรมชาติและ
สิ่งแวดล้อมเพื่อให้เกิดความ
สมดุลและยั่งยืน

ยุทธศาสตร์
การพัฒนา
ของ อปท. ใน
เขตจังหวัด
ประจวบคีรีขันธ์



ยุทธศาสตร์ที่ ๑
พัฒนาส่งเสริมการ
ท่องเที่ยวและ
เศรษฐกิจ

ยุทธศาสตร์ที่ ๒
พัฒนาส่งเสริม
รายได้และการ
ผลิต

ยุทธศาสตร์ที่ ๓
พัฒนาสังคม
การศึกษาและ
คุณภาพชีวิต

ยุทธศาสตร์ที่ ๔
เสริมสร้างประสิทธิภาพ
ในการบริหารจัดการ
ทรัพยากรธรรมชาติและ
สิ่งแวดล้อม

ยุทธศาสตร์ที่ ๕
พัฒนาระบบ
บริหารงานให้มี
ความเป็นเลิศ

ยุทธศาสตร์ที่ ๖
พัฒนาเส้นทาง
คมนาคมแหล่งน้ำ
และสาธารณูปโภค

ยุทธศาสตร์
การพัฒนา
องค์การบริหาร
ส่วนตำบล
หาดขาม



ยุทธศาสตร์ ที่ ๑
ด้านโครงสร้างพื้นฐาน

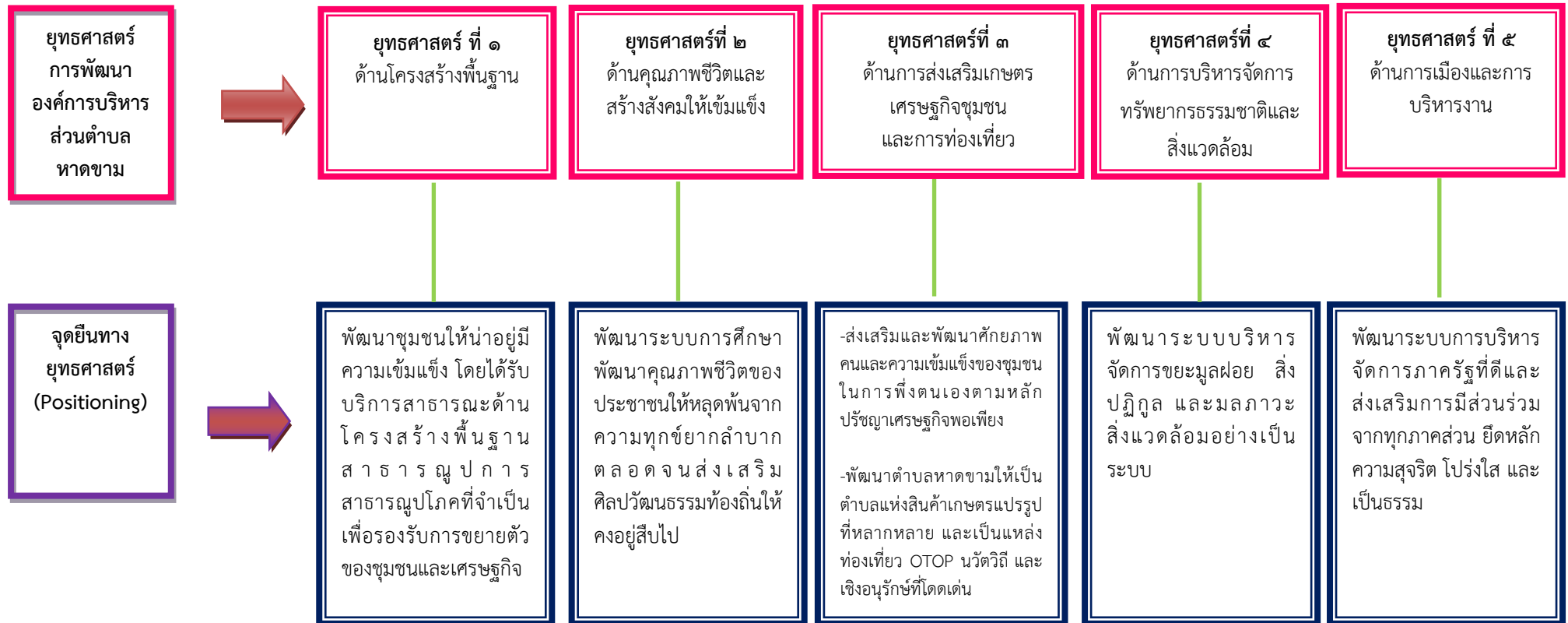
ยุทธศาสตร์ที่ ๒
ด้านคุณภาพชีวิตและ
สร้างสังคมให้เข้มแข็ง

ยุทธศาสตร์ที่ ๓
ด้านการส่งเสริมเกษตร
เศรษฐกิจชุมชน
และการท่องเที่ยว

ยุทธศาสตร์ที่ ๔
ด้านการบริหารจัดการ
ทรัพยากรธรรมชาติและ
สิ่งแวดล้อม

ยุทธศาสตร์ ที่ ๕
ด้านการเมืองและการ
บริหารงาน

ความเชื่อมโยงของยุทธศาสตร์การพัฒนาขององค์การบริหารส่วนตำบลหาดขามในภาพรวม (ต่อ)



ยุทธศาสตร์การพัฒนาขององค์การบริหารส่วนตำบลหาดขาม
Strategy Map

วิสัยทัศน์ →

ตำบลเข้มแข็ง เป็นแหล่งท่องเที่ยวเชิงอนุรักษ์ ยึดหลักเศรษฐกิจพอเพียง ประชาชนมีส่วนร่วมในการบริหารจัดการที่ดี

ยุทธศาสตร์ →

- ยุทธศาสตร์ ที่ ๑ ด้านโครงสร้างพื้นฐาน
- ยุทธศาสตร์ที่ ๒ ด้านคุณภาพชีวิตและสร้างสังคมให้เข้มแข็ง
- ยุทธศาสตร์ที่ ๓ ด้านการส่งเสริมเกษตร เศรษฐกิจชุมชน และการท่องเที่ยว
- ยุทธศาสตร์ที่ ๔ ด้านการบริหารจัดการทรัพยากรธรรมชาติและสิ่งแวดล้อม
- ยุทธศาสตร์ ที่ ๕ ด้านการเมืองและการบริหารงาน

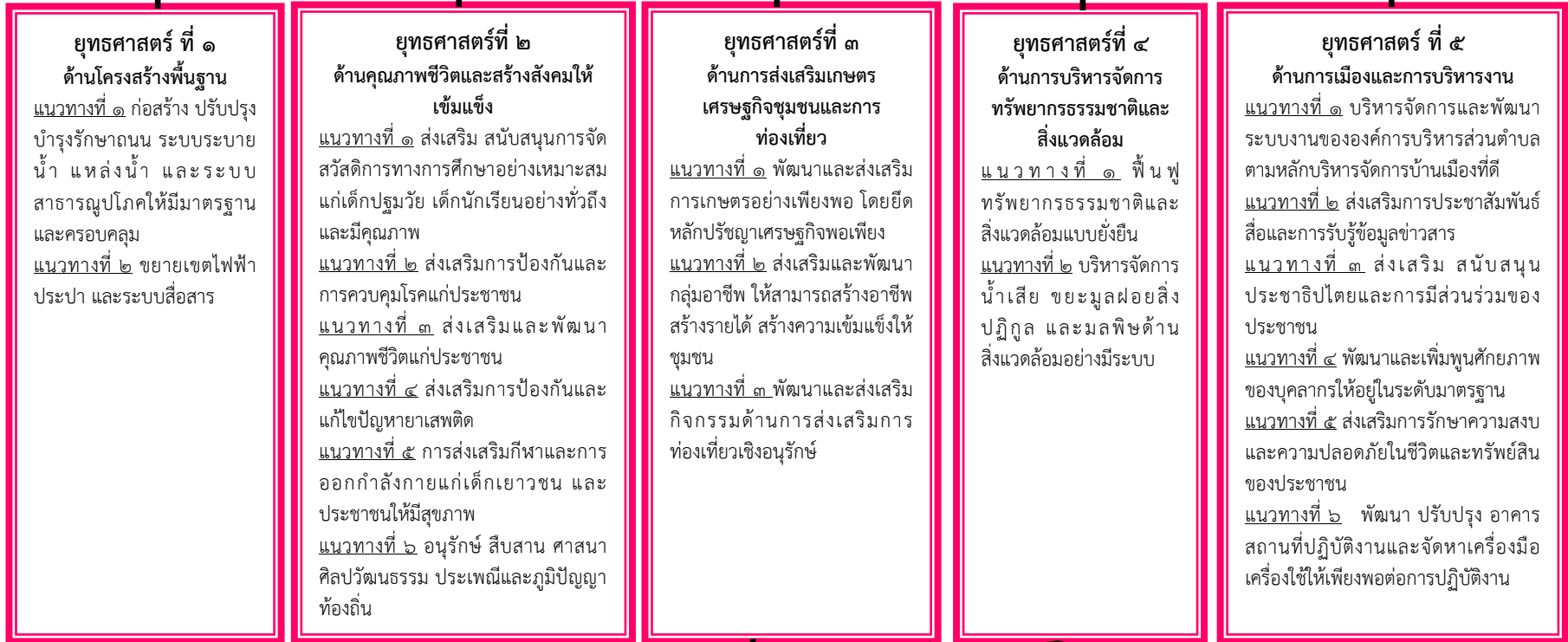
เป้าประสงค์ →

- พัฒนาระบบด้านโครงสร้างพื้นฐานให้มีประสิทธิภาพและมาตรฐานเพียงพอต่อความต้องการของประชาชน
- พัฒนาคุณภาพชีวิตการจัดการศึกษา ศาสนา วัฒนธรรม การสาธารณสุข การส่งเสริมกีฬานันทนาการ การจัดสวัสดิการให้แก่วัยชรา ผู้สูงอายุ ผู้ด้อยโอกาส ผู้พิการ และผู้ไร้ที่พึ่งให้มีประสิทธิภาพ ประชาชนมีความปลอดภัยในชีวิตและทรัพย์สิน
- พัฒนาการเกษตรแบบพอเพียงและยั่งยืน ส่งเสริมการประกอบอาชีพ เสริมสร้างรายได้ให้ประชาชน และส่งเสริมการท่องเที่ยวในชุมชน
- พัฒนาการอนุรักษ์ ฟื้นฟูรักษา และดูแลทรัพยากรธรรมชาติ เพื่อสร้างความยั่งยืน และคงสภาพไม่ให้เกิดการทำลายให้ยังคงอยู่ต่อไป
- พัฒนาระบบการบริหารงานและเพิ่มประสิทธิภาพในการปฏิบัติงานขององค์กรให้ทันสมัยตามกระบวนการต่างๆ ส่งเสริมการมีส่วนร่วมและความร่วมมือของทุกภาคส่วน ให้ความสำคัญกับการดำเนินงานตามหลักธรรมาภิบาล สร้างความโปร่งใสในทุกรูปแบบ

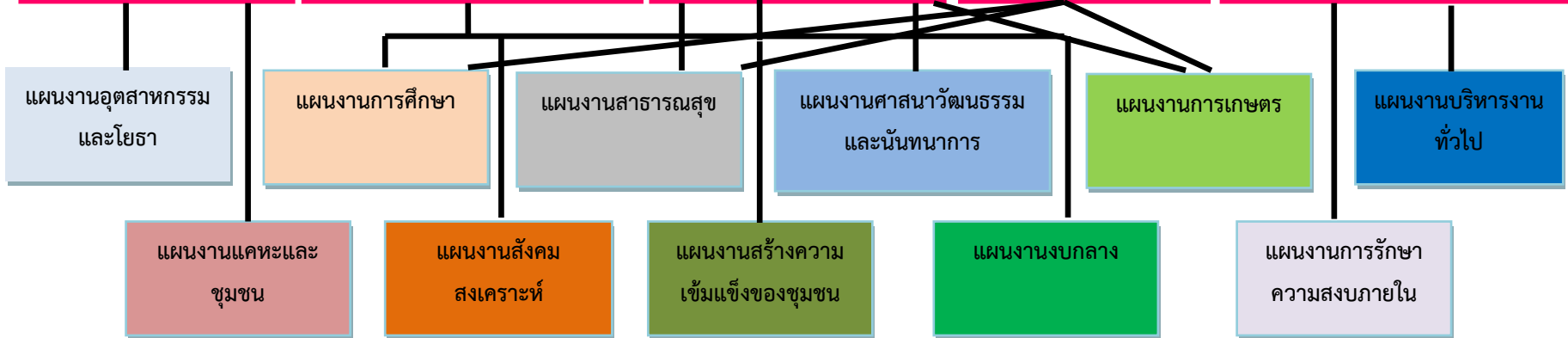
ยุทธศาสตร์การพัฒนาขององค์การบริหารส่วนตำบลหาดขาม

Strategy Map (ต่อ)

กลยุทธ์



แผนงาน



๓. การวิเคราะห์เพื่อพัฒนาท้องถิ่น

๓.๑ การวิเคราะห์กรอบการจัดทำยุทธศาสตร์ขององค์กรปกครองส่วนท้องถิ่น

องค์การบริหารส่วนตำบลหาดขาม ได้จัดให้มีการประชุมประชาคมเพื่อรวบรวมความคิดเห็นในการพัฒนาท้องถิ่น ในการนี้จึงได้นำข้อมูลต่างๆ ซึ่งผ่านการแสดงความคิดเห็นจากประชาชน การสำรวจ/ออกพื้นที่ ข้อมูลความจำเป็นพื้นฐาน (จปฐ.) ข้อมูล กชช ๒ค. และข้อมูลการจัดทำแผนชุมชนของตำบลหาดขามมาวิเคราะห์และสรุปปัญหาความต้องการของประชาชนได้ ดังนี้

ปัญหา	สภาพปัญหา/สาเหตุ
๑.ด้านเศรษฐกิจ	๑.ปัญหาความยากจน ค่าครองชีพสูง ๒.การใช้สารเคมีในกระบวนการผลิต ส่งผลต่อคุณภาพชีวิตของประชาชน ๓.ต้นทุนการผลิตสูง แต่ผลผลิตทางการเกษตรตกต่ำทำให้รายได้ไม่เพียงพอ กับรายจ่าย ๔.ขาดการรวมกลุ่มของเกษตรกร ๕.ขาดเครื่องมือที่ทันสมัยในการประกอบอาชีพ ๖.ปัญหาพื้นที่การเกษตรจากภัยธรรมชาติ เช่น ภัยแล้ง ๗.เส้นทางการขนส่งสินค้าชำรุด เสียหาย ทำให้การขนส่งสินค้าล่าช้า สิ้นเปลืองค่าใช้จ่าย
๒.ด้านสังคม	๑.ปัญหายาเสพติดในพื้นที่ ๒.ปัญหาครอบครัว สังคมไม่เข้มแข็ง
๓.ด้านการศึกษา	๑.บุคลากรทางการศึกษาไม่เพียงพอ ๒.ขาดสื่อวัสดุอุปกรณ์การเรียนการสอน ครูภัณฑ์ การศึกษาที่มีคุณภาพ
๔.ด้านผังเมือง	๑.ตำบลหาดขามมีพื้นที่กว้าง การพัฒนาจึงต้องใช้เวลา ๒.พื้นที่ส่วนใหญ่เป็นที่ดินทำกิน จึงไม่สามารถดำเนินการก่อสร้างหรือ ปรับปรุงพื้นที่ได้อย่างทั่วถึง
๕.ด้านเทคโนโลยี	๑.ขาดเทคโนโลยีที่ทันสมัยในการพัฒนา ๒.ประชาชนไม่มีความรู้เรื่องการใช้เครื่องมือเท่าที่ควร
๖.ด้านสิ่งแวดล้อม	๑.ประชาชนขาดจิตสำนึกในการอนุรักษ์สิ่งแวดล้อม ๒.ปัญหาผักตบชวา วัชพืช ๓.สภาพคลองตันเขิน ๔.ปัญหาเรื่องการบริหารจัดการขยะ
๗.ด้านการบริหารจัดการที่ดี	๑.ประชาชนไม่ให้ความสำคัญต่อการมีส่วนร่วมในการพัฒนาท้องถิ่น ๒.การประชาสัมพันธ์ของภาครัฐ การให้บริการประชาชนยังไม่ทั่วถึง ขาดการให้บริการเชิงรุก
๘.ด้านการบริการสาธารณะ	๑.ถนนชำรุดเสียหายเป็นหลุมเป็นบ่อทำให้เกิดอุบัติเหตุบ่อยครั้ง ๒.ถนนไม่ได้มาตรฐานเนื่องจากเป็นถนนลาดยางและแคบไม่มีไหล่ทาง ๓.ขาดงบประมาณในการขยายเขตไฟฟ้า ๔.น้ำสำหรับอุปโภค-บริโภคไม่เพียงพอและไม่สะอาด ๕.ไฟฟ้าสาธารณะมีเพียงพอแต่ไม่มีการบำรุงรักษา ซ่อมแซม ๖.ระบบเสียงตามสายใช้งานไม่ได้ ๗.ขาดกล้องวงจรปิดตามจุดต่างของตำบล

การวิเคราะห์ศักยภาพเพื่อประเมินสถานภาพการพัฒนาในปัจจุบันและโอกาสการพัฒนาในอนาคตขององค์การบริหารส่วนตำบลหาดขามด้วยเทคนิค SWOT Analysis (จุดแข็ง จุดอ่อน โอกาส และอุปสรรค) ดังนี้

๑. ด้านเศรษฐกิจ

จุดแข็ง (Strengths)	จุดอ่อน (Weakness)
๑.ผู้บริหารท้องถิ่นให้ความสำคัญ	๑.ขาดบุคลากรที่มีความรู้ความสามารถในการบริหารงานด้านเศรษฐกิจ และการพัฒนาอาชีพด้านต่างๆ
โอกาส (Opportunity)	อุปสรรค (Threats)
๑.เป็นนโยบายที่รัฐบาลให้ความสำคัญ ๒.การเกษตรเป็นสาขาการผลิตที่สำคัญของตำบล ๓.พื้นที่อุดมสมบูรณ์ เหมาะแก่การทำการเกษตร ๔.การคมนาคมขนส่งสะดวก	๑.เทคโนโลยีสมัยใหม่ราคาแพง ๒.ราคาผลผลิตทางการเกษตรตกต่ำ แต่ต้นทุนการผลิตสูง ๓.ขาดการรวมกลุ่มของเกษตรกร การมีส่วนร่วมของชุมชนเป็นลักษณะต่างคนต่างทำ

๒. ด้านสังคม

จุดแข็ง (Strengths)	จุดอ่อน (Weakness)
๑.ผู้บริหารให้ความสำคัญ ๒.เป็นภารกิจ/อำนาจหน้าที่ตามกฎหมายของ อปท. ๓.มีงบประมาณในการดำเนินการ	๑.ประกาศคณะกรรมการการกระจายอำนาจให้แก่อปท. ไม่เอื้อต่อการดำเนินงาน
โอกาส (Opportunity)	อุปสรรค (Threats)
๑.การกีฬา - รัฐส่งเสริมกีฬาและการออกกำลังกาย ๒.ยาเสพติด - รัฐบาลให้ความสำคัญในการแก้ไขปัญหาเสพติด - มีสถานที่ฟื้นฟูบำบัด ๓.สังคมสงเคราะห์ - นโยบายกระจายอำนาจสู่ท้องถิ่น ๔.ความปลอดภัยในชีวิตและทรัพย์สิน - ในตำบลมีสายตรวจตำบลและ อปพร.คอยดูแลความปลอดภัย ๕.สาธารณสุข - มี รพ.สต.ในตำบล - มีอาสาสมัครสาธารณสุขหมู่บ้าน - ประชาชนให้ความสำคัญด้านสาธารณสุขมากขึ้น	๑.การกีฬา - ขาดพื้นที่สาธารณะในการเล่นกีฬา - ขาดความรู้ความสามารถเฉพาะด้านในการให้คำแนะนำอย่างถูกวิธี ๒.ยาเสพติด - มีผู้ติดยาเสพติด - ความเข้มแข็งของสถาบันครอบครัว - ความเจริญทางวัตถุ/ค่านิยมในสังคมปัจจุบัน ๓.สังคมสงเคราะห์ - ขาดโอกาสเข้าถึงบริการ - ไม่รู้สิทธิของตัวเองในการขอรับความช่วยเหลือ ๔.ความปลอดภัยในชีวิตและทรัพย์สิน - เจ้าหน้าที่ไม่เพียงพอและดูแลไม่ทั่วถึง ๕.สาธารณสุข - โรคติดต่อตามฤดูกาล เช่นโรคไข้เลือดออก

๓.ด้านการศึกษา ศาสนา และวัฒนธรรม

จุดแข็ง (Strengths)	จุดอ่อน (Weakness)
๑.เป็นภารกิจ/อำนาจหน้าที่ตามกฎหมายของ อปท. ๒.องค์กรมีความพร้อมในการดำเนินงานด้านการศึกษา ศาสนา และวัฒนธรรม ๓.ผู้บริหารให้ความสำคัญในการพัฒนาคุณภาพการศึกษาให้ได้มาตรฐาน	๑.ประกาศคณะกรรมการการกระจายอำนาจให้แก่อปท.ไม่เอื้อต่อการดำเนินงาน
โอกาส (Opportunity)	อุปสรรค (Threats)
๑.แผนพัฒนาเศรษฐกิจและสังคมแห่งชาติ ฉบับที่ ๑๒ ให้ความสำคัญ ๒.ตามรัฐธรรมนูญกำหนดให้เรียนฟรี ๑๒ ปี	๑.บุคลากรด้านการศึกษายังไม่เพียงพอ ๒.โรงเรียนยังขาดแคลนสื่อเทคโนโลยีสารสนเทศ สื่อการสอน และวัสดุทางการศึกษาที่มีประสิทธิภาพ ๓.ผู้ปกครองยังมีค่านิยมส่งบุตรหลานเข้าโรงเรียนที่มีชื่อเสียง ๔.ขาดความต่อเนื่องในการส่งเสริมการสืบทอดวัฒนธรรมประเพณีท้องถิ่น ๕.สภาพเศรษฐกิจปัจจุบันส่งผลต่อการศึกษาของเยาวชน

๔.ด้านผังเมือง

จุดแข็ง (Strengths)	จุดอ่อน (Weakness)
๑.ตำบลหาดขามมีพื้นที่กว้างขวางเหมาะสมกับการพัฒนาให้เป็นเมืองน่าอยู่	๑.พื้นที่บางส่วนขาดการดูแล เป็นป่าทึบร้าง ๒.ขาดงบประมาณในการพัฒนา
โอกาส (Opportunity)	อุปสรรค (Threats)
๑. มีโอกาสขยายตัวสูง ๒. มีพระราชบัญญัติการผังเมือง พ.ศ. ๒๕๖๒ เป็นแนวทางในการพัฒนา	๑.พื้นที่กว้างขวางการพัฒนาจึงต้องใช้เวลา ๒.พื้นที่ส่วนใหญ่เป็นที่ดินทำกิน จึงไม่สามารถดำเนินการก่อสร้างหรือปรับปรุงพื้นที่ได้อย่างทั่วถึง

๕.ด้านเทคโนโลยี

จุดแข็ง (Strengths)	จุดอ่อน (Weakness)
๑.มีเทคโนโลยีที่ใช้ในการพัฒนาท้องถิ่น ๒.บุคลากรสามารถใช้เทคโนโลยีในการปฏิบัติได้เป็นอย่างดี	๑.ขาดเทคโนโลยี เครื่องมือในการปฏิบัติงานที่ทันสมัยในการพัฒนา ๒.บุคลากรต้องได้รับการพัฒนาให้ทันต่อการเปลี่ยนแปลงของยุคเทคโนโลยีที่ก้าวหน้าและทันสมัย
โอกาส (Opportunity)	อุปสรรค (Threats)
๑. สามารถนำความทันสมัยมาช่วยต่อยอดการบริหารงาน ๒. การปฏิบัติงานมีความรวดเร็วและคล่องตัว	๑.ประชาชนไม่มีความรู้เรื่องการใช้เครื่องมือเท่าที่ควร ๒. เทคโนโลยีมีการปรับเปลี่ยนตลอดเวลา

๖. ด้านทรัพยากรธรรมชาติและสิ่งแวดล้อม

จุดแข็ง (Strengths)	จุดอ่อน (Weakness)
๑. ผู้บริหารให้ความสำคัญ ๒. เป็นภารกิจ/อำนาจหน้าที่ตามกฎหมายของ อปท.	๑. ประกาศคณะกรรมการการกระจายอำนาจให้แก่ อปท. ไม่เอื้อต่อการดำเนินงาน
โอกาส (Opportunity)	อุปสรรค (Threats)
๑. เป็นนโยบายที่ยุทธศาสตร์จังหวัดให้ความสำคัญ ๒. เป็นพื้นที่ราบลุ่ม และทรัพยากรธรรมชาติอุดม สมบูรณ์	๑. แม่น้ำลำคลองมีวัชพืชและเน่าเสีย ๒. ประชาชนขาดจิตสำนึกในการดูแลรักษา สิ่งแวดล้อม

๗. ด้านการบริหารจัดการที่ดี

จุดแข็ง (Strengths)	จุดอ่อน (Weakness)
๑. ผู้บริหารให้ความสำคัญ ๒. เป็นภารกิจ/อำนาจหน้าที่ตามกฎหมายของ อปท. ๓. มีการรับฟังความคิดเห็นของทุกภาคส่วน	๑. ระเบียบกฎหมายที่เกี่ยวข้องมีจำนวนมาก และมี การปรับเปลี่ยนบ่อยครั้ง ทำให้การปฏิบัติงานยุ่งยาก มากขึ้น
โอกาส (Opportunity)	อุปสรรค (Threats)
๑. เป็นนโยบายที่ยุทธศาสตร์จังหวัดให้ความสำคัญ ๒. มีตัวชี้วัดในการปฏิบัติงาน สามารถเป็นแนวทางใน การปฏิบัติให้บรรลุเป้าหมายได้	๑. ประชาชนขาดความเข้าใจในการทำงานของภาค ราชการ และยังไม่ให้ความร่วมมือด้านการมีส่วนร่วม ในการพัฒนาท้องถิ่น

๘. ด้านบริการสาธารณะ

จุดแข็ง (Strengths)	จุดอ่อน (Weakness)
๑. ผู้บริหารให้ความสำคัญ ๒. เป็นภารกิจ/อำนาจหน้าที่ตามกฎหมายของ อปท.	๑. มีงบประมาณในการพัฒนาไม่เพียงพอต่อความ ต้องการของประชาชน
โอกาส (Opportunity)	อุปสรรค (Threats)
๑. เป็นนโยบายที่ยุทธศาสตร์จังหวัดให้ความสำคัญ	๑. ถนนในตำบลยังไม่ได้รับการพัฒนาให้ได้มาตรฐาน ๒. การบรรทุคน้ำหนักเกินและไม่ปฏิบัติตามกฎหมาย จราจร

๓.๒ การประเมินสถานการณ์สภาพแวดล้อมภายนอกที่เกี่ยวข้อง

ในการจัดทำแผนพัฒนาท้องถิ่นขององค์การบริหารส่วนตำบลนั้น ได้ทำการประเมินสถานการณ์สภาพแวดล้อม
ภายนอกที่เกี่ยวข้อง ซึ่งมีรายละเอียดดังนี้

ดาน	สถานการณ์สภาพ แวดล้อม ภายนอกที่เกี่ยวข้อง	ขอบข่ายและ ปริมาณของปัญหา/ ความต้องการ	พื้นที่เป้าหมาย/ กลุ่มเป้าหมาย	ความคาดหวังและ แนวโน้มอนาคต
๑. ด้านโครงสร้างพื้นฐาน	๑.๑ ขาดแคลนแหล่งน้ำ ในการเกษตรและ น้ำประปาสำหรับ อุปโภค-บริโภคยังไม่ พอเพียงและยังไม่ได้ มาตรฐาน	- แหล่งน้ำ และ น้ำประปาในการ อุปโภค-บริโภค	- ในเขตองค์การ บริหารส่วนตำบล	- ประชาชนมีแหล่งน้ำ และมีน้ำประปาใช้ อย่างพอเพียงมี คุณภาพตาม มาตรฐานมากขึ้น

दान	สถานการณ์ภาพ แวดล้อม ภายนอกที่เกี่ยวข้อง	ขอบข่ายและ ปริมาณของปัญหา/ ความต้องการ	พื้นที่เป้าหมาย/ กลุ่มเป้าหมาย	ความคาดหวังและ แนวโน้มอนาคต
๑. ด้านโครงการ สร้างพื้นฐาน (ต่อ)	๑.๒ ไฟฟ้าส่องสว่าง ทางและที่สาธารณะยังไม่สามารถดำเนินการ ครอบคลุมพื้นที่ได้ ทั้งหมด	- ไฟฟ้าให้ครอบคลุม ทุกพื้นที่	- ท า ง แ ล ะ ที่ สาธารณะในเขต องค์การบริหารส่วน ตำบล	- ทางและที่สาธารณะ มีแสงสว่างเพียงพอ ประชาชนได้รับความ สะดวกในการสัญจร ไปมาและป้องกันการ เกิดอาชญากรรมได้
	๑.๓ ประชาชนต้องการ เส้นทางในการสัญจร ไปมาเพิ่มมากขึ้นและ องค์การบริหารส่วน ตำบลไม่สามารถ ดำเนินการได้เนื่องจาก พื้นที่ยังไม่เป็นที่ สาธารณะจะ ดำเนินการได้ก็ต่อเมื่อ ต้องเป็นที่สาธารณะ	- เส้นทางคมนาคมมี ความสะดวก	- เส้นทางคมนาคมที่ เป็นสาธารณะและ ประชาชนมีความ ต อ ง ก า ร ไ้ ดำเนินการ	- มีเส้นทางในการ คมนาคมเพียงพอและ ประชาชนได้รับความ สะดวกในการสัญจร ไปมา
๒. ด้านคุณภาพชีวิต	๒.๑ เด็กและผู้สูงอายุ บางครอบครัว ผู้สูงอายุ อยู่ตามลำพัง และ รับภาระในการดูแลเด็ก	- การช่วยเหลือจาก หน่วยงานภาครัฐ	- ผู้สูงอายุและเด็กใน เขตองค์การบริหาร ส่วนตำบล	- ผู้สูงอายุและเด็ก ได้รับการดูแลที่ดี
	๒.๒ ผู้พิการไม่ได้รับ ความช่วยเหลือใน ดำรงชีวิต	- การช่วยเหลือจาก หน่วยงานภาครัฐ	- ผู้พิ ก า ร ใน เขต องค์การบริหารส่วน ตำบล	- ผู้พิการได้รับความ ช่วยเหลือในการ ดำรงชีวิตและทั่วถึง
	๒.๓ เยาวชนและวัยรุ่น เสพสิ่งลามก บุหรี่ เหล้า ยาเสพติด และ ท้องก่อนวัยอันสมควร	- การควบคุม ดูแล ป้องกันอย่างจริงจัง	- เยาวชนและวัยรุ่น ในเขตองค์การ บริหารส่วนตำบล	- เยาวชนและวัยรุ่นมี อนาคตที่ดี
๓. ด้านการลงทุน พาณิชย์กรรม	๓.๑ ขาดแหล่งเงิน ลงทุนในการทำกิจการ และประกอบอาชีพ	- แหล่งเงินทุนจาก ภาครัฐ	- ประชาชนในเขต องค์การบริหารส่วน ตำบล	- มีแหล่งเงินทุนในการ ทำ กิ จ ก า ร แ ล ะ ประกอบอาชีพ
	๓.๒ ค่าแรงต่ำค่าครอง ชีพสูงขาดแคลนการ จ้างงาน	- รัฐเข้ามาช่วยจัดหา งาน หรือ ส่งเสริม อาชีพอื่น	- ผู้ประกอบอาชีพ รับจ้าง	- ค า แ ร ง สູ ง ขຶ້ນ เหมาะสมกับค่าครอง ชีพ มีการจ้างงานมาก ขึ้น มีอาชีพเสริม หลายทาง

दान	สถานการณ์ ภาพแวดล้อม ภายนอกที่ เกี่ยวข้อง	ขอบข่ายและ ปริมาณของ ปัญหา/ ความต้องการ	พื้นที่เป้าหมาย/ กลุ่มเป้าหมาย	ความคาดหวังและ ขนาด	แนวโน้ม
๔. ด้านการเกษตร	๔.๑ ผลผลิต ทางการเกษตร ราคาตกต่ำ ระยะทางในการ ขนส่งผลผลิต ไกลจากแหล่ง รับซื้อ	- ภาครัฐเข้ามา มีบทบาทใน การช่วยเหลือ เกษตรกร	- เกษตรกรใน พื้นที่	- ผลผลิตมีราคาสูงขึ้น	
	๔.๒ ขาดแคลน แหล่งน้ำขนาด ใหญ่เพื่อใช้ สำหรับ การเกษตร	- ผลผลิต ออกมาไม่ดี เท่าที่ควร ราคาตกต่ำกว่า ปกติ	-พื้นที่ในเขต องค์การบริหาร ส่วนตำบล	- จัดสรรงบประมาณให้การในการขุด ลอก ห้วย,หนอง,คลอง,บึง ในพื้นที่ การเกษตร,ขุดเจาะบ่อบาดาลเพื่อ การเกษตร,ก่อสร้างท่อส่งน้ำเพื่อ การเกษตร,คลองส่งน้ำ,คลองระบาย น้ำ	
๕. ด้านการ ท่องเที่ยว	๕.๑ ในเขต องค์การบริหาร ส่วนตำบลมี แหล่งท่องเที่ยว และกิจกรรม การท่องเที่ยว น้อย	- นักท่องเที่ยว ไม่นิยมการ ท่องเที่ยวเชิง อนุรักษ์	ในเขตองค์การ บริหารส่วน ตำบล	- มีแหล่งท่องเที่ยวในเขตองค์การ บริหารส่วนตำบลและส่งเสริมกิจกรรม การท่องเที่ยวเพิ่มมากขึ้น	
๖. ด้านการจัด ระเบียบชุมชนและ การรักษาความสงบ เรียบร้อย	๖.๑ การจรรยา บรรณนิยมเพิ่ม มากขึ้นอาจทำ ให้เกิดอุบัติเหตุ ขึ้นได้	- ขาดจุด ตัดเตือนที่ สำคัญบนทาง เสี่ยง	- ประชาชนที่ สัญจรไปมาบน ถนน	- มีระบบควบคุมการจราจร เช่น ติดตั้ง ราวกันตกเพื่อเตือนให้ระมัดระวัง	
	๖.๒ มีการ ทำลายและลัก ขโมยทรัพย์สิน ของประชาชน และราชการ รวมทั้งเกิดการ ทะเลาะวิวาท กันชุมชน	- ไม่มี ความ ปลอดภัยใน ชีวิตและ ทรัพย์สิน	-ประชาชนและ ส่วนราชการ	-มีการป้องกันและรักษาความ ปลอดภัยในชีวิตและทรัพย์สินของ ประชาชนละส่วนราชการ เช่น การ ติดตั้งกล้องวงจรปิดการให้ผู้นำ อปพร. ควบคุมและระงับเหตุทะเลาะวิวาท	
๗. ด้านการบริหาร จัดการและการ อนุรักษ์ ทรัพยากรธรรมชาติ	๗.๑ มีปัญหา เรื่องขยะเพิ่ม มากขึ้นส่งกลิ่น เหม็นรำคาญ	-ขาดความ ร่วมมือในการ ช่วยกำจัดขยะ ที่ถูกต้อง	-ผู้ประกอบการ และชุมชนใน เขตพื้นที่ องค์การบริหาร	-ปัญหาขยะและน้ำเสียลดลง ผู้ประกอบการสามารถกำจัดขยะและน้ำ เสียเองได้โดยไม่ส่งผลกระทบต่อชุมชน	

และสิ่งแวดล้อม			ส่วนตำบล	
----------------	--	--	----------	--

दान	สถานการณ์ภาพ แวดล้อม ภายนอกที่เกี่ยวข้อง	ขอขยายและ ปริมาณของปัญหา/ ความต้องการ	พื้นที่เป้าหมาย/ กลุ่มเป้าหมาย	ความคาดหวังและ แนวโน้มอนาคต
๗. ด้านการบริหาร จัดการและการ อนุรักษ์ ทรัพยากรธรรมชาติ และสิ่งแวดล้อม (ต่อ)	๗.๒ ห้วย หนอง คลอง บึง ตื้นเขิน ขาดการ ดูแลบำรุงรักษา	- ขาดการดูแล รักษา ซ่อมแซม	- ที่สาธารณะ ลำ คลอง	- จัดกิจกรรมด้านการ อนุรักษ์ทรัพยากร ธรรมชาติ เช่น การ ปลูกป่า การปลูกหญ้า แฝก การปล่อยพันธุ์ สัตว์น้ำ การปรับปรุง ภูมิทัศน์ เป็นต้น
๘. ด้านการศึกษา	๘.๑ สถานที่ให้บริการ ด้านข้อมูลข่าวสารไม่ ทั่วถึง ไม่มีห้องสมุด/ แหล่งเรียนรู้	- การศึกษายังไม่ ทั่วถึง	- เด็กและเยาวชน - นักเรียนใน สถานศึกษา - เด็กเล็กในศูนย์ พัฒนาเด็กเล็ก	- จัดสรรงบประมาณ ในการก่อสร้างแหล่ง เรียนรู้ประจำตำบล/ ห้องสมุดชุมชน
	๘.๒ การศึกษาสื่อการ เรียนการสอนยังไม่ พอเพียง เด็กนักเรียน ไม่ได้รับการศึกษาต่อ ในระดับที่สูงกว่าชั้น พื้นฐาน และขาด งบประมาณใน การศึกษา ครอบครัว ยากจน	- ครอบครัวยากจน - หน่วยงานภาครัฐ ต้องเข้ามาดูแล	- เด็กนักเรียนในเขต องค์การบริหารส่วน ตำบล	- มีสื่อการเรียนการ สอนที่พอเพียง เด็ก นักเรียนได้รับ การศึกษาที่สูงขึ้น มี งบประมาณใน การศึกษาเล่าเรียน
๙. ด้านศิลปะ วัฒนธรรม จารีต ประเพณีและภูมิ ปัญญาท้องถิ่น	๙.๑ ขาดการให้ความรู้ ทางศาสนาและพัฒนา จริยธรรมแก่ประชาชน	- ศาสนา และ วัฒนธรรมท้องถิ่น ลบลือน ขาดการ ทำนุบำรุง	- ประชาชนในเขต องค์การบริหารส่วน ตำบล	- จัดสรรงบประมาณ ในการส่งเสริม พื้นฟู ศาสนา วัฒนธรรม ประเพณีอันดีงามของ ท้องถิ่น
	๙.๒ ศิลปะ วัฒนธรรม จารีต ประเพณีและภูมิ ปัญญาท้องถิ่นถูกลืม เลือนไปมาก	- การส่งเสริม ทำนุ บำรุงรักษาน้อย ประชาชนไม่ให้ความสำคัญ	- ประชาชนในเขต องค์การบริหารส่วน ตำบล	- ยกย่อง เชิดชูคนดี หรือปราชญ์ชาวบ้าน ในโอกาสต่างๆ เพื่อ เป็นตัวอย่างแก่ ประชาชน ศิลปะ วัฒนธรรม ประเพณี และภูมิปัญญาท้องถิ่น

			คงอยู่ต่อไป
--	--	--	-------------

दान	สถานการณ์ภาพ แวดล้อม ภายนอกที่เกี่ยวข้อง	ขอบข่ายและ ปริมาณของ ปัญหา/ ความต้องการ	พื้นที่เป้าหมาย/ กลุ่มเป้าหมาย	ความคาดหวังและ แนวโน้มอนาคต
๑๐.ด้านการเมือง และการบริหารงาน และการบริการ สาธารณะ	๑๐.๑ ประชาชนขาด การมีส่วนร่วม ทางการเมือง การ ปกครอง และการร่วม บริหารงาน	-การขาดการมีส่วน ร่วมของภาค ประชาชน	-ประชาชนในเขต องค์การบริหารส่วน ตำบล	- เน้นการมีส่วนร่วมของ ประชาชนในการบริหาร จัดการ - การอบรมให้ความรู้แก่ ประชาชนด้านการเมือง การปกครอง
๑๑.ด้าน สาธารณสุข	๑๑.๑ ขาดแคลน ลานกีฬา/ สวนสาธารณะ	-สถานที่ในการ พักผ่อนและออกกำลังกาย	-ประชาชนในเขต องค์การบริหารส่วน ตำบล	- จัดสรรงบประมาณใน การดำเนินการก่อสร้าง ลานกีฬา/สวนสาธารณะ ประจำตำบล
	๑๑.๒ ปริมาณขยะ มากขึ้น	- ประชาชนยังไม่รู้ วิธีการจัดการขยะที่ ถูกต้อง	-ในเขตองค์การ บริหารส่วนตำบล	-ปริมาณขยะถูกกำจัดให้ หมดด้วยวิธีการที่ถูกต้อง
	๑๑.๓ ประชาชนบาง ครัวเรือนบริโภค- บริโภคน้ำที่ยังไม่ สะอาด และมี สิ่งเจือปน เช่น จาก น้ำฝน น้ำที่ไม่ได้ คุณภาพ มีตะกอน	- ขาดความรู้ในการ การอุปโภค-บริโภค ที่ถูกสุขลักษณะ	-ประชาชนในเขต องค์การบริหารส่วน ตำบล	-ประชาชนบริโภคน้ำที่ สะอาดถูกสุขลักษณะ
